

H-MOON

(BACKPACK_M)



MECHANICAL SYSTEM



MANUEL D'UTILISATION - FR
USER GUIDE - EN
BEDIENUNGSANLEITUNG - DE

HELITE SAS

1 rue de la Petite Fin
21121 Fontaine-Lès-Dijon
FRANCE
Tel.: +33 (0)3 80 35 48 26
www.helite.com



Airbag certifié
Certified airbag
Zertifizierter Airbag

NOUS VOUS REMERCIONS POUR VOTRE ACHAT



Afin d'utiliser correctement votre produit, vous devez lire attentivement ses instructions d'utilisation.

Il concerne l'airbag H-MOOV mécanique (BACKPACK_M) fabriqué par Helite et doté d'un système de déclenchement mécanique.

L'airbag est un vêtement d'EPI (Equipement de Protection Individuel). Ce manuel d'utilisation peut être amené à évoluer, veuillez-vous référer à la page du produit sur le site internet *helite.com* pour obtenir la dernière version. Les photos et images utilisées dans ce manuel sont non contractuelles et peuvent être modifiées sans qu'une notification ne soit envoyée au préalable.

Vous devez conserver votre manuel d'utilisation.

1. Avertissements	p 2
2. Présentation du produit	p 4
3. Précautions d'utilisation	p 7
4. Avant la première utilisation	p 7
5. Utilisation au quotidien	p 9
6. Réutiliser l'airbag après un gonflage	p 12
7. Entretien et maintenance	p 16
8. Garantie et SAV	p 17
9. Avis de non-responsabilité	p 17
10. Certifications et normes	p 18

1. AVERTISSEMENTS

- L'utilisateur doit s'assurer du bon fonctionnement de son airbag avant de l'utiliser.
- Toute mauvaise utilisation de l'airbag peut réduire dangereusement ses performances voire empêcher son fonctionnement.
- L'airbag n'est pas conçu pour être utilisé par des enfants ou des personnes dont les capacités physiques, sensorielles ou mentales sont réduites sauf s'ils sont surveillés ou qu'ils ont reçu des instructions de la part d'une personne responsable concernant son utilisation en toute sécurité. L'airbag n'est pas un jouet et ne doit donc pas être utilisé comme tel.

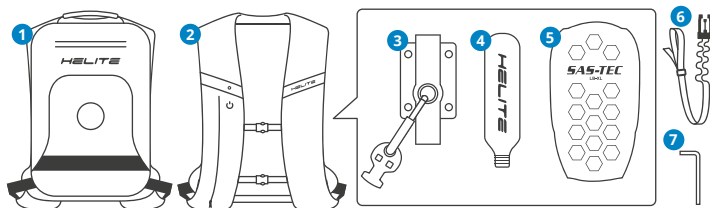
- L'airbag a été conçu pour être utilisé uniquement dans le cadre de la pratique de la moto sur route. Il ne doit pas être utilisé pour toute autre application notamment : motocross, trial, freestyle, pitbike, circuit, figures acrobatiques (cabrages, wheeling, embardées), vélo, trottinette, équitation, ski, etc.
- Porter un airbag ne doit pas encourager à dépasser ses limites ou à prendre des risques supplémentaires.
- L'utilisateur doit respecter les limitations de vitesse et le code de la route en vigueur dans le pays où il circule.
- Si le motocycliste choisit une veste et un pantalon séparés, il convient que le bas de la veste recouvre le haut du pantalon lorsque le motocycliste est sur la moto.
- En plus de l'airbag nous vous devez associer d'autres formes d'EPI, notamment des casques, et d'autres vêtements EPI correspondants ou complémentaires comme des vestes ou des pantalons (conformément aux Parties 2, 3, 4 et 5 de l'EN 17092), d'autres protecteurs contre les chocs, des bottes (conformément à l'EN 13634), des gants (conformément à l'EN 13594) et des vêtements de visualisation (conformément à l'EN 1150) ou des accessoires de visualisation (conformément à l'EN 13356).
- Le niveau de risque ou de danger auquel le motocycliste s'expose est étroitement lié au type de pratique motocycliste et à la nature de l'accident. Il est recommandé aux motocyclistes de choisir soigneusement des vêtements de protection adaptés à leur activité motocycliste ainsi qu'aux risques associés à celle-ci. D'autres vêtements ou combinaisons de vêtement certifiés conformément à la série de normes EN 17092 peuvent offrir une protection plus adaptée que ce vêtement. Toutefois, leur utilisation peut présenter des inconvénients en termes de poids, d'ergonomie (comme des restrictions de l'amplitude des mouvements) ou de confort thermique qui peuvent s'avérer moins adaptés pour certains motocyclistes.

RESTRICTIONS : LES PERSONNES NE POUVANT PAS PORTER L'AIRBAG

- Les personnes ayant un stimulateur cardiaque (pacemaker) ou d'autres appareils électromédicaux ne doivent pas utiliser l'airbag sans demander l'avis de leur médecin. Le risque d'interférence avec ces appareils n'a pas été testé.
- Les personnes souffrant de pathologies ou qui ont subi des interventions récentes situées sur les zones couvertes par l'airbag (abdomen, thorax, dos, cervicales, ...) ne doivent pas utiliser l'airbag sans demander l'avis de leur médecin.
- Les personnes ayant des prothèses mammaires ne doivent pas utiliser l'airbag sans demander l'avis de leur médecin.
- L'utilisation de l'airbag est interdite aux femmes enceintes.
- Vous ne devez pas utiliser l'airbag si vous pesez moins de 35 kg.
- Les mineurs n'ayant pas la morphologie requise (aucune taille correspondante) ne doivent pas porter l'airbag. Dans le cas contraire, pour une utilisation correcte de l'airbag, un mineur doit toujours être accompagné d'un adulte responsable.

2. PRÉSENTATION DU PRODUIT

a) Les éléments de l'airbag H-MOOV mécanique (BACKPACK_M)



1 Le sac à dos

Il est composé de nombreuses poches et compartiments, d'une housse de pluie et d'un attache casque. Il est amovible et peut être dissocié de l'airbag via un zip. Son volume est extensible, de 18L à 23L. Son poids de charge maximum est de 8 KG.

2 L'airbag

Il intègre la cartouche, le système de déclenchement mécanique et la dorsale SAS-TEC niveau 1. Il dispose d'un espace pour mettre une poche à eau. Il est amovible et peut être dissocié du sac à dos via un zip.

3 Système de déclenchement mécanique

Il est composé d'un bouchon, d'un ressort, d'un piston avec pointe et d'une bille multidirectionnelle reliée à une boucle plastique. Attention, lorsque vous utilisez votre airbag sac à dos, vous devez attacher la boucle du système de déclenchement mécanique à la sangle moto.

4 Cartouche

Elle est composée de gaz CO2 sous pression. L'airbag sac à dos est vendu avec une cartouche neuve déjà installée et prête à l'emploi. Vous pouvez remplacer la cartouche par vous-même, facilement et rapidement (voir page 12). Il est conseillé de toujours prévoir une cartouche de rechange.

Il existe 1 référence de cartouche pour l'airbag sac à dos H-MOOV mécanique (BACKPACK_M) : 60 cc. Pour connaître la référence de votre cartouche, merci de vous référer soit à son étiquette, soit au marquage se trouvant sur l'airbag sac à dos à côté de la cartouche ou en consultant son tableau de taille (voir page 5).

PRÉCAUTIONS D'UTILISATION DE LA CARTOUCHE

- La cartouche est à usage unique et doit être remplacée après chaque gonflage par une cartouche neuve ayant la même référence.
- Utiliser uniquement des cartouches de la marque Helite disponibles chez votre revendeur ou sur helite.com.
- Les cartouches de gaz sont considérées comme des matières dangereuses, elles doivent être conservées hors de la portée des enfants et utilisées avec précaution.

- Si des taches de rouille ou des signes de détérioration apparaissent sur la cartouche, remplacez-la immédiatement et contactez votre revendeur ou Helite à sav@helite.com.
- La cartouche doit être stockée à des températures comprises entre 0 °C (32 °F) et 45 °C (113 °F). Elle doit être stockée à l'abri de l'humidité et de la lumière.
- Si la cartouche a été stockée à des températures inférieures à 0°C (32 °F), nous vous conseillons de la laisser plusieurs minutes à température ambiante avant d'utiliser votre airbag sac à dos afin d'éviter tout dysfonctionnement.
- N'exposez pas les cartouches pendant une longue période à des températures élevées (en plein soleil dans une voiture, près d'un radiateur, ...), près d'une surface ou d'objets inflammables.
- Ne pas donner des coups sur la cartouche, ne pas la laisser tomber, ne pas la couper ou la perforer, ne pas la jeter dans le feu.
- Attention, le gaz à l'intérieur de la cartouche est comprimé à très haute pression.
- Retrouver les informations à propos de la vérification annuelle de la cartouche page 16, de son recyclage page 16 et de sa garantie page 17.

5 Dorsale SAS-TEC LB-XL niveau 1

Elle est intégrée dans l'airbag sac à dos et apporte une amélioration au niveau de la protection (TURTLE Technologie). Attention, vous ne devez pas utiliser l'airbag sac à dos si la dorsale a été retirée.

6 Sangle moto

Elle s'installe sur la moto (voir page 7). Sa longueur est réglable. A chaque fois que vous utilisez l'airbag, vous devez attacher la boucle de la sangle moto à la bouche du système de déclenchement mécanique.

7 Clef Allen (5 mm)

Fournie par Helite, elle sert à reconditionner votre airbag après un gonflage.

b) Tableau de taille de l'airbag sac à dos

Ce tableau (en cm) représente la zone de protection couverte par l'airbag et la référence des cartouches à utiliser. L'airbag sac à dos est disponible en taille unique pouvant convenir à des personnes mesurant entre 1,60m et 1,95m. Ne portez pas un airbag inadapté à votre morphologie.

Airbag sac à dos	Taille unique	
Hauteur	160-195 cm	
Tour de poitrine	87-125 cm	
Longueur taille-épaule	Max. 44 cm	
Référence cartouche	60 cc	

c) Les zones de protection de l'airbag



L'airbag couvre les zones vitales en cas de chute ou d'accident (thorax, abdomen, cervicales, dos, sacrum). Son volume de protection permet d'absorber les chocs.

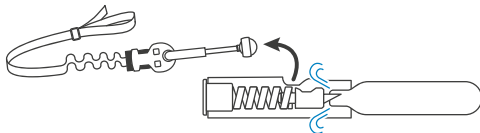
ATTENTION

- Aucun EPI ni aucune combinaison d'EPI ne peut offrir une protection complète contre les blessures.
- Ce vêtement EPI est conçu pour offrir une protection contre les chocs sur les espaces couverts par le ou les protecteurs contre les chocs. Il n'offre pas de protection minimale contre l'abrasion.
- La protection de l'airbag n'est assurée qu'à l'état gonflé.

d) La détection des accidents et des chutes

Cet airbag utilise un système de déclenchement mécanique. Les chutes et les accidents sont détectés lorsque le motard est éjecté de la moto. Il permet de détecter les chutes et les accidents même à l'arrêt (dès 0km/h).

La force de traction exercée sur la sangle moto permet d'expulser la bille qui maintenait le système de déclenchement sous tension. Ainsi le ressort se détend et propulse le piston qui vient perforer l'opercule de la cartouche avec sa pointe. Le gaz est alors libéré et gonfle l'airbag instantanément.

**ATTENTION**

En cas de chutes ou d'accidents, si le motard n'est pas éjecté de la moto (glissade, mouvement d'amplitude trop faible,...), l'airbag risque de ne pas se déclencher.

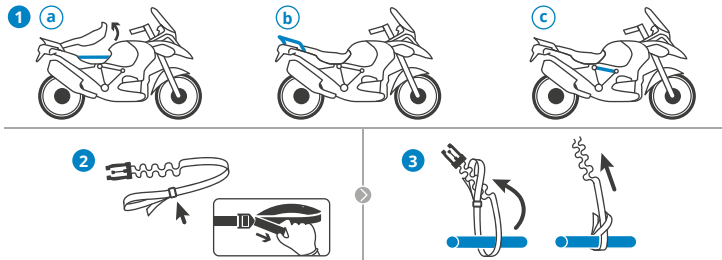
3. PRÉCAUTIONS D'UTILISATION

- L'airbag sac à dos doit exclusivement s'utiliser à des températures comprises entre -10 °C (14 °F) et + 45 °C (113 °F). Une exposition prolongée de l'airbag sac à dos à des températures extérieures à cette plage peut l'endommager et compromettre son fonctionnement.
- Ne modifier, ne retirer et ne supprimer aucun élément de l'airbag sac à dos.
- Ne pas coudre ou coller (transfert à chaud, colle,...) quoi que ce soit sur l'airbag sac à dos.
- Ne rien porter par-dessus l'airbag sac à dos.
- Ne pas transporter d'objets pointus (tels que clé, couteau, tournevis) dans vos poches qui pourraient endommager l'airbag.
- Retirer tout piercing présent sur la zone couverte par l'airbag.
- Le poids de charge maximum du sac à dos est de 8 KG.

4. AVANT LA PREMIÈRE UTILISATION

a) Installer la sangle moto

Pour utiliser votre airbag, vous devez installer la sangle sur votre moto. Dans l'idéal, il faut positionner la sangle au plus proche de votre centre de gravité lorsque vous êtes assis sur la moto. Le point d'attache et la longueur de la sangle vont avoir un impact sur le temps de déclenchement de l'airbag. **Une mauvaise installation de la sangle moto pourrait empêcher le fonctionnement de l'airbag.**



- 1 Choisissez un point d'attache robuste, résistant à plus de 150 kg :
 a - Sous la selle de la moto (recommandé);
 b - Sur une poignée arrière fermée;
 c - Sur le cadre de la moto.
- 2 Régler la longueur de la sangle à l'aide de la boucle de réglage au plus court sans que cela ne gêne vos mouvements lorsque que vous utilisez votre moto.
- 3 Fixer la sangle en faisant d'un nœud coulant autour du point d'attache.

Une fois que la sangle est installée, pour être protégé, n'oubliez pas d'attacher votre airbag à chaque fois que vous montez sur votre moto !

LES ERREURS À NE PAS FAIRE

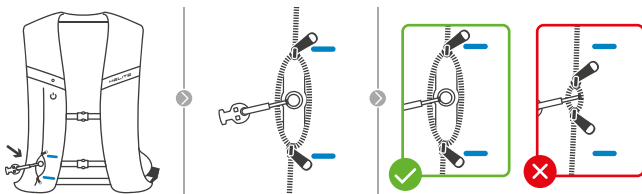
- Ne pas installer la sangle sur une partie coupante de la moto.
- Ne pas installer ou laisser pendre la sangle près d'une zone de chaleur (pot d'échappement, moteur, etc.).
- Ne pas installer la sangle sur le guidon de la moto ou sur une poignée arrière ouverte.
- Ne pas installer la sangle sur un point d'attache fragile.
- Ne pas choisir un point d'attache situé sur la partie basse de la moto (roue, pot d'échappement, repose-pieds, etc.).

Si vous ne savez pas où fixer la sangle sur la moto, n'hésitez pas à contacter votre revendeur ou le service client Helite à sav@helite.com.

b) Positionner correctement la fermeture éclair sur le système de déclenchement mécanique

ATTENTION

Vous ne devez pas fermer complètement la poche située sur le système de déclenchement mécanique. Si la fermeture éclair est complètement fermée ou mal positionnée, la bille du système de déclenchement mécanique sera bloquée, ce qui empêchera le gonflage de l'airbag en cas de chute ou d'accident.



En bas de la poche située sur le système de déclenchement mécanique, il y a **2 traits bleus** qui indiquent la position des curseurs de la fermeture éclair :

- La boucle d'attache du système de déclenchement mécanique doit ressortir de la poche et être située entre les **2 traits bleus**.
- Les curseurs de la fermeture éclair doivent s'arrêter **avant chaque trait bleu** afin de laisser l'espace nécessaire à la bille pour s'éjecter en cas de chute ou d'accident.

Si vous rencontrez un problème avant la première utilisation, veuillez-vous référer à la section Service après-vente (page 17).

5. UTILISATION AU QUOTIDIEN

a) Vérification rapide avant utilisation

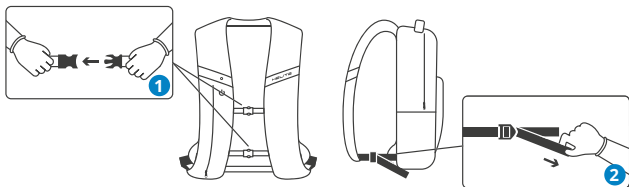
Nous vous demandons de vérifier les points suivants avant chaque utilisation de l'airbag pour être correctement protégé :

- ☑ L'airbag sac à dos est en bon état, sans déchirure ou usure.
- ☑ La cartouche est neuve et bien installée (voir page 29).
- ☑ La fermeture éclair située sur le système de déclenchement mécanique est correctement positionnée (voir page 8).
- ☑ L'airbag sac à dos est ajusté et fermé correctement (voir page 9).
- ☑ L'airbag sac à dos est attaché à la sangle moto (voir page 10).

b) Porter l'airbag sac à dos

ATTENTION

- L'airbag sac à dos se porte par-dessus votre équipement de moto (blouson, veste, combinaison, ...).
- L'airbag sac à dos peut être porté par le conducteur de la moto et/ou par son passager.



1 Fermer le sac à dos

Quand vous mettez l'airbag sac à dos vous devez fermer ses 2 boucles centrales afin de maintenir l'airbag en place en cas de gonflage. Si vous ne le fermez pas correctement, votre protection n'est pas assurée.

2 Ajuster le sac à dos

Vous devez impérativement ajuster votre airbag sac à dos en fonction de votre morphologie et de l'équipement moto par-dessus lequel il sera porté (blouson, veste, combinaison,...). Pour l'ajuster, agrandissez ou rétrécissez les 2 sangles latérales. L'airbag sac à dos doit être plaqué contre votre buste, ni trop lâche, ni trop serré. Si vous ne l'ajustez pas correctement, votre protection n'est pas assurée.

c) Vérifier la position de la fermeture éclair du système de déclenchement mécanique

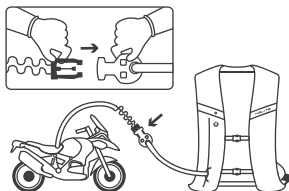
Avant la chaque utilisation de l'airbag sac à dos, vous devez impérativement vérifier la position de la fermeture éclair située sur le système de déclenchement mécanique (voir page 8). Une mauvaise position pourrait empêcher l'airbag de fonctionner en cas de chute ou d'accident.

d) Attacher l'airbag sac à dos à la moto

ATTENTION

- Vous devez impérativement attacher l'airbag à la sangle moto pour qu'il soit fonctionnel lors de son utilisation.
- N'oubliez pas de détacher l'airbag quand vous descendez de la moto afin d'éviter tout déclenchement intempestif.

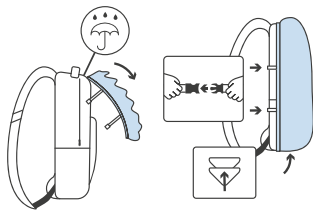
À chaque fois que vous voulez utiliser l'airbag, vous devez l'attacher à la sangle moto. Il suffit de fermer la boucle du système de déclenchement mécanique à la boucle de la sangle moto. Si vous n'attachez pas correctement l'airbag, nous ne pouvons pas garantir son fonctionnement.



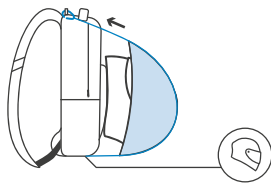
e) Les fonctionnalités de l'airbag sac à dos

Housse de pluie

Vous pouvez utiliser l'airbag sac à dos en cas de pluie ou de neige. Il suffit de sortir la housse de pluie de sa poche (en haut du sac à dos), d'attacher les sangles élastiques autour du sac et de fixer le velcro en bas pour bien la maintenir en place. Nous vous conseillons de faire sécher votre airbag sac à dos après son utilisation (voir page 16).

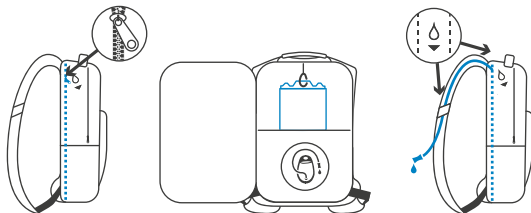
**Porte-casque**

Vous pouvez transporter votre casque lorsque vous n'utilisez pas votre moto. Il suffit de sortir le filet porte-casque de sa poche (en bas du sac à dos), d'installer votre casque dedans et d'accrocher les deux mousquetons aux anneaux situés de chaque côté en haut du sac à dos.



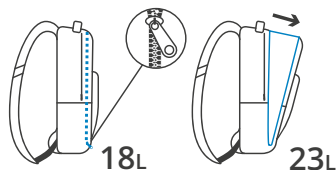
Compartiment poche à eau

Un compartiment est dédié à l'installation d'une poche à eau (non fournie). Il suffit d'ouvrir la fermeture éclair dissimulée située entre les bretelles et le sac à dos, de glisser la poche à eau dans son compartiment et de l'attacher avec le mousqueton. Pour guider le tuyau et le maintenir en place, glissez-le dans les passants (en suivant le pictogramme).



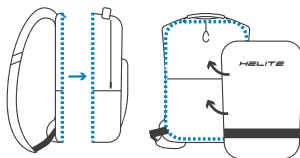
Sac à dos extensible

Le volume du sac à dos peut évoluer et passer de 18L à 23L. Il suffit d'ouvrir/fermer la fermeture éclair dissimulée prévue à cet effet. Attention, le poids de charge maximum du sac est de 8Kg.



Sac à dos amovible

Vous pouvez porter la partie airbag seule (sans la partie sac à dos). Pour séparer les 2 parties, il suffit d'ouvrir complètement la fermeture éclair qui les lie. Puis vous devez zipper la housse de protection fournie sur la partie airbag.



f) Ranger l'airbag sac à dos

Après chaque utilisation, stocker l'airbag sac à dos en suivant les consignes :

- Stocker l'airbag sac à dos à des températures comprises entre 0 °C (32 °F) et 30 °C (86 °F).
- Stocker l'airbag sac à dos dans un endroit à l'abri de l'humidité et de la lumière.
- Ne pas laisser l'airbag sac à dos à proximité de surfaces ou d'objets inflammables.
- Ne pas ranger d'objets lourds sur l'airbag sac à dos.
- Ne pas laisser l'airbag sac à dos plié ou enroulé.

- Mettre l'airbag sac à dos sur un cintre ou un porte-manteau.
- Ne pas laisser l'airbag sac à dos à la portée de rongeurs ou d'autres animaux.
- Tenir l'airbag sac à dos hors de portée des enfants.

g) Transporter l'airbag sac à dos

ATTENTION

- Vous ne devez pas utiliser l'airbag si vous prenez un moyen de transport autre que la moto.

En voiture, métro, tramway, train, bus, bateau, ... : vous pouvez transporter l'airbag. D'un point de vue réglementaire, il n'existe pas de restrictions particulières.

En avion : vous pouvez transporter l'airbag. D'un point de vue réglementaire, **des restrictions existent**. Pour connaître les dernières recommandations en vigueur **merci de consulter la documentation disponible sur helite.com dans la partie FAQ**. Nous vous recommandons de joindre à l'airbag, le manuel d'utilisation ainsi que le document IATA relatif au transport des matières dangereuses en avion. Nous vous conseillons de demander une approbation préalable écrite à la compagnie aérienne. Helite ne pourra pas être tenu responsable si la compagnie aérienne ou le service de sécurité de l'aéroport refuse le transport de l'airbag. Le transport de l'airbag est systématiquement soumis à leur autorisation.

6. RÉUTILISER L'AIRBAG APRÈS UN GONFLAGE

Après un gonflage, nous vous demandons de vérifier l'état de l'airbag sac à dos (airbag visible, déchirure, abrasion). L'airbag sac à dos se dégonfle progressivement tout seul en quelques minutes. Un dommage sur l'airbag sac à dos peut être détecté par un dégonflage très rapide (inférieur à 5 secondes). En cas de problème ou de doute sur l'état de l'airbag sac à dos, contactez votre revendeur ou le service client Helite à sav@helite.com.

ATTENTION

- Un mauvais reconditionnement de l'airbag sac à dos pourrait empêcher son fonctionnement. Vous devez suivre scrupuleusement l'ordre des étapes ci-dessous.
- Vous devez reconditionner l'airbag sac à dos dans un environnement propre (à l'abri de la poussière, pas à même le sol, ...).
- Après un gonflage la cartouche est percée et donc vide. Vous ne devez pas la réutiliser. Il faut la remplacer par une cartouche neuve Helite de même référence.
- Les personnes dont les capacités physiques, sensorielles ou mentales sont réduites ou les mineurs qui portent l'airbag sac à dos doivent toujours être accompagnés d'un adulte responsable pour le reconditionner afin d'éviter toute erreur.

COMMENT RECONDITIONNER L'AIRBAG SAC À DOS ?

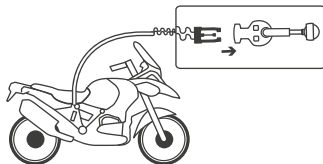
Vous aurez besoin de l'airbag sac à dos, de la clef Allen (5 mm) et d'une cartouche neuve Helite de même référence (60 cc).

LES ERREURS À NE PAS FAIRE

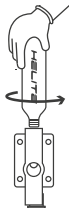
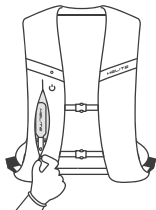
- Le piston ne doit jamais être installé la pointe vers le bas face au ressort.
- Ne jamais placer la bille entre le piston et le ressort.
- Ne pas visser le bouchon si l'anneau de la bille n'est pas positionné bien à plat. Le système est remis sous tension et la bille pourrait être expulsée violemment.
- Ne jamais remettre une cartouche percée donc vide.
- Ne jamais fermer complètement la fermeture éclair située sur le système de déclenchement mécanique. La bille serait bloquée et ne pourrait pas être éjectée en cas de chute ou d'accident.

1 L'airbag sac à dos vient de se gonfler. Dès que vous êtes en sécurité, vous pouvez l'enlever. Vérifier l'état de l'airbag sac à dos, notamment en cas d'impact sur un objet tranchant ou pointu : déchirure, trou, abrasion.

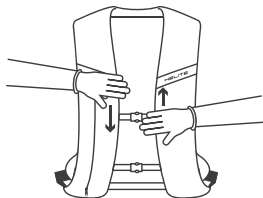
2 La bille du système de déclenchement mécanique a été éjectée. Elle est restée attachée à la sangle qui est sur la moto. Allez rechercher la bille (détachez-la de la sangle moto).



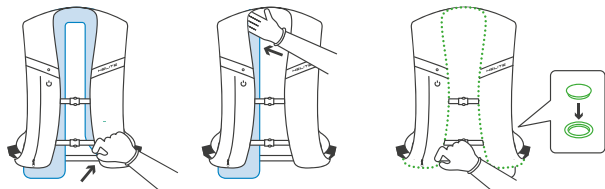
3 Retirer la cartouche vide. Pour y accéder, ouvrir la poche située sur la bretelle droite de l'airbag sac à dos. Dévisser la cartouche et retirez-la.



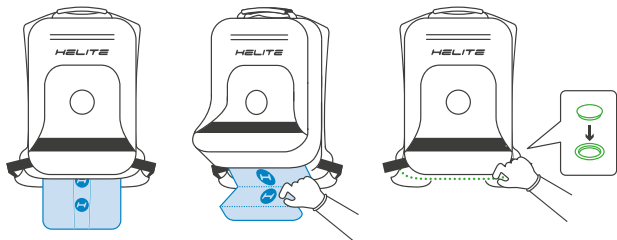
- 4** Évacuer le gaz. Aplatir l'airbag sac à dos à dos à l'aide de vos mains.



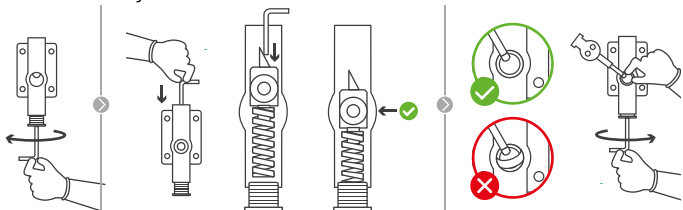
- 5** Remettre en place l'airbag dans les bretelles. Glisser l'airbag à l'intérieur des bretelles tout en refermant les boutons pressions.



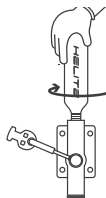
- 6** Remettre en place l'airbag dans le bas du dos. Plier l'airbag en accordéon et le replacer à l'intérieur de son compartiment. Pour vous aider à plier correctement l'airbag, ramener le cercle bleu du bas (↔) sur le cercle bleu du haut (↔). Puis refermer l'ensemble des boutons pressions.



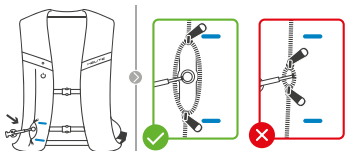
7 Remettre sous tension le système de déclenchement mécanique. Dévisser le bouchon à l'aide de la clef Allen, pas entièrement mais assez pour remettre le piston en place. **Faire redescendre le piston** à l'aide de la clef Allen jusqu'à ce que **son encoche soit en face du trou**. La pointe du piston doit toujours être positionnée face à la cartouche (tournée vers le haut). **Placer la bille dans l'encoche du piston**. L'anneau autour de la bille doit être positionné bien à plat. Revisser complètement le bouchon tout en maintenant la bille dans l'encoche car le système est remis sous tension.



8 Installer une cartouche neuve Helite de même référence. Visser la cartouche au maximum, attention à ne pas la visser de travers.



9 Positionner correctement la fermeture éclair située sur le système de déclenchement mécanique (voir page 8). Laisser la boucle d'attache sortie. Les curseurs de la fermeture éclair doivent s'arrêter avant chaque trait bleu afin de laisser l'espace nécessaire à la bille pour s'éjecter en cas de chute ou d'accident.



7. ENTRETIEN ET MAINTENANCE

a) Lavage et entretien de l'airbag sac à dos

Merci de suivre les instructions suivantes afin de ne pas endommager l'airbag sac à dos. Ne pas le laver en machine ni à la main, ne pas l'immerger dans l'eau et ne pas le nettoyer à sec. La seule possibilité pour nettoyer l'airbag sac à dos est d'utiliser un chiffon doux légèrement humidifié et du savon. Ne pas utiliser de produits détergents ou d'agents de blanchiment. Nous vous conseillons de faire sécher l'airbag sac à dos dans un endroit à l'abri de l'humidité. Ne pas le mettre au sèche-linge, sur un radiateur ou près d'une source de chaleur. Ne pas le repasser.

b) Vérification annuelle de la cartouche

Il est conseillé de faire une vérification annuelle du poids et de l'état de la cartouche. Dévisser entièrement la cartouche. Peser la cartouche sur une balance précise au gramme près. Il faut s'assurer que le poids de la cartouche soit à +/- 3 g pour la 60 cc par rapport au poids indiqué sur son étiquette. Vérifier l'aspect de la cartouche : pas de corrosion, pas de bosse, opercule en bon état. Si rien n'est à signaler, réinstaller la cartouche (voir page 13). En cas de problème, contactez votre revendeur ou le service client Helite à sav@helite.com.

c) Durée de vie de l'airbag sac à dos

L'airbag sac à dos n'a pas un nombre de gonflages maximum ni une durée de vie limite, tout dépend de la fréquence et des conditions d'utilisation. Même si l'airbag sac à dos fonctionne correctement, nous vous recommandons de faire une révision tous les ans à partir de sa première utilisation. Pour faire une révision merci de contacter votre revendeur ou le service client Helite à sav@helite.com.

d) Recyclage



Le symbole ci-contre signifie que, conformément aux lois et réglementations locales, vous ne devez pas jeter votre airbag sac à dos et/ou ses composants avec vos ordures ménagères. Pour éviter toute nuisance à l'environnement ou à la santé, merci de consulter vos règles de tri local sur les déchets (métallique, plastique, textile, ...). Si votre airbag sac à dos et/ou ses composants sont en fin de vie, apportez-les à un point de collecte désigné par les autorités locales (municipalité, déchetterie...). Vous pouvez également renvoyer votre airbag sac à dos et/ou ses composants à : Helite, 1 rue de la Petite Fin, 21121 Fontaine-Lès-Dijon, FRANCE.

8. GARANTIE ET SAV

a) Garantie

L'airbag sac à dos et ses composants sont couverts par une **garantie légale de 2 ans** contre tout défaut de fabrication à compter de sa date d'achat.

Helite vous offre une **extension de garantie gratuite de 2 ans supplémentaire sur l'airbag sac à dos** (hors textile) à compter de sa date d'achat en vous enregistrant sur le site *my.helite.com*.

Helite vous offre **une garantie de 10 ans sur ses cartouches**.

Ces garanties ne s'appliquent pas en cas d'abus, négligence, manque d'attention, dégradations volontaires, modifications, mauvaises conditions de stockage, entretien incorrect, transport inapproprié, mauvaise installation, ajustement incorrect, mauvaise utilisation ou utilisation de manière non conforme et contraire au présent manuel.

b) Service après-vente

Si vous rencontrez l'un des problèmes décrits ci-dessous ou si vous avez le moindre doute quant à la bonne utilisation de l'airbag sac à dos, merci de contacter votre revendeur ou le service client helite à *sav@helite.com* :

- si vous venez d'avoir un accident ou de faire une chute et que vous ne savez pas si l'airbag sac à dos est encore en bon état de fonctionnement ;
- si l'airbag sac à dos présente des signes de détérioration (visible, percé ou déchiré) ;
- si la cartouche ou le système de déclenchement présentent des signes de détérioration (fissure, cassure, corrosion) ;
- si la sangle moto est râpée, effilochée ou qu'elle a perdu de son élasticité ;
- si vous détectez toute autre usure anormale de l'airbag sac à dos.

ATTENTION

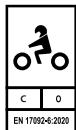
Si vous faites appel à un réparateur non agréé, l'airbag sac à dos et ses composants ne seront plus sous garantie et nous déclinons toute responsabilité quant à son bon fonctionnement. Il est interdit de réparer ou remplacer l'airbag sac à dos et/ou ses composants avec toute autre partie ou accessoire qui ne soit pas un élément original.

9. AVIS DE NON-RESPONSABILITÉ

- L'airbag ne doit être utilisé qu'à l'usage pour lequel il est destiné.
- Aucun airbag ne peut offrir une protection totale contre les blessures, la mort, les lésions corporelles ou les dommages en cas de chute, d'accident, de collision, d'impact, de perte de contrôle ou de tout autre événement.
- L'airbag ne couvre pas 100% des risques et ne garantit pas la détection de 100% des chutes ou accidents.
- Les parties du corps qui ne sont pas couvertes par l'airbag ne sont pas protégées.
- La protection de l'airbag n'est assurée qu'à l'état gonflé.

HELITE NE POURRA PAS ÊTRE TENU RESPONSABLE

- Si l'airbag ne se gonfle pas.
- De lésions et de leurs conséquences survenues lors d'accidents, que l'airbag se soit gonflé ou non, quelle qu'en soit la raison.
- Si l'airbag se détériore ou se perce lors d'une chute (ex : s'il percute un objet tranchant ou pointu).
- Des déclenchements intempestifs de l'airbag : dans certaines situations le système pourrait se déclencher sans chute de l'utilisateur.
- D'un mauvais reconditionnement de l'airbag après un gonflage.
- D'une mauvaise installation, de l'usage incorrect et de l'entretien non conforme de l'airbag.
- Des dégâts matériels pouvant survenir lors de l'utilisation de l'airbag.
- Du mauvais fonctionnement de l'airbag suite à une modification, un remplacement ou une réparation de l'airbag qui n'est pas effectué par un prestataire agréé.

10. CERTIFICATIONS ET NORMES

Equipement de protection pour motocyclistes.

C : classe de protection airbag.

O : produit se portant par-dessus.

EN 17092-6:2020 : norme de référence.

Le produit BACKPACK_M a été certifié CE à dire d'experts par ALIENOR CERTIFICATION organisme notifié n° 2754 (Zone du Sanital, 21 Rue Albert Einstein CHATELLERAULT-France) suivant le protocole AMC-012 : 02/2020 et la norme NF EN 17092-6 : 2020. Le marquage **CE** atteste que le produit est conforme aux exigences du règlement UE 2016/425. La déclaration UE de conformité peut être consultée sur le site helite.com.

THANK YOU FOR YOUR PURCHASE



In order to correctly use your product, please read this user guide carefully.

It concerns the backpack airbag H-MOOV (BACKPACK_M) made by Helite and using a mechanical trigger system. This airbag is PPE (Personal Protective Equipment). This user guide may change over time, please refer to the product section of the website helite.com for the latest version. The pictures and images used in this user guide are not contractual and can be modified without any prior notification. Please make sure to store your user guide in a safe place.

1. Warnings	p 19
2. Product presentation	p 20
3. Precautions for use	p 23
4. Before first use	p 24
5. Daily use	p 25
6. Reusing the airbag system after inflation	p 29
7. Servicing and maintenance	p 32
8. Warranty and after sales service	p 33
9. Disclaimer	p 34
10. Certifications and Standards	p 34

1. WARNINGS

- The user must ensure that the airbag is functioning properly before using it.
- Improper use of the airbag can dangerously reduce its performance or even prevent it from functioning.
- The airbag is not intended for use by persons (including children) with reduced physical, sensory or mental capabilities, unless they have been given supervision or instruction concerning use of the appliance by a person responsible for their safety. Children should be supervised to ensure that they do not play with the airbag.
- The airbag has been designed to be used only for motorcycle riding on roads for vehicle traffic. It must not be used for any other application including: motocross, trial, freestyle, pit bike, race track, acrobatic tricks (rearing, wheeling, swerving), bicycle, horse riding, skiing,... and other sports.
- Wearing an airbag should not encourage you to exceed your limits or take additional risks.
- The user must respect the speed limits and traffic regulations in force in the country where he or she is driving.

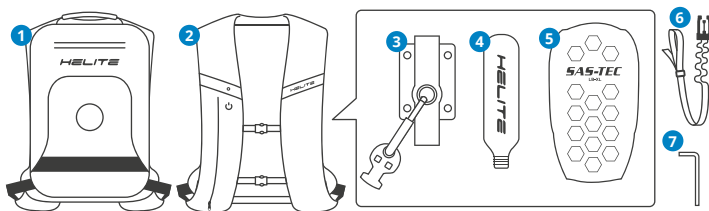
- If the rider chooses a separate jacket and pants, the bottom of the jacket should cover the top of the pants when the rider is on the motorcycle.
- In addition to the airbag you must combine other forms of PPE, such as helmets, and other corresponding or complementary PPE clothing such as jackets or pants (in accordance with Parts 2, 3, 4 and 5 of EN 17092), other impact protectors, boots (in accordance with EN 13634), gloves (in accordance with EN 13594) and visualization garments (in accordance with EN 1150) or visualization accessories (in accordance with EN 13356).
- The degree of risk or hazard that a motorcyclist will face is closely linked to the type of riding and the nature of the accident. Riders are cautioned to carefully choose motorcyclists' protective garments that match their riding activity and risks. Other garments or garment combinations certified according to the FprEN 17092 series of standards may provide more appropriate protection than this garment but there may be weight or ergonomic (e. g. range of motion restrictions) or heat stress penalties associated with their use, that may be less appropriate for some riders.

RESTRICTIONS: PEOPLE WHO CANNOT WEAR THE AIRBAG

- People with pacemakers or other medical devices should not use the airbag without consulting their doctor. The risk of interference with these devices has not been tested.
- People with medical conditions or who have recently undergone surgery in the areas covered by the airbag (abdomen, thorax, back, cervicals, etc.) should not use the airbag without consulting their doctor.
- People with breast implants should not use the airbag without consulting their doctor.
- Pregnant women are not allowed to use the airbag.
- People must not use the airbag if they weigh less than 35kg.
- Minors who do not have the required morphology (no corresponding size) must not wear the airbag. Otherwise, for proper use of the airbag, a minor must always be accompanied by a responsible adult.

2. PRODUCT PRESENTATION

a) The elements of the backpack airbag H-MOOV (BACKPACK_M)



1 Backpack

It is made up of many pockets and compartments, a rain cover and a helmet holder. It is removable and can be dissociated from the airbag via a zipper. Its volume is expandable from 18L to 23L. Caution, the maximum load weight is 8 KG.

2 Airbag

It integrates the cartridge, the mechanical trigger system and the SAS-TEC level 1 back protector. It has a space to put a water bag. It is removable and can be dissociated from the backpack via a zipper.

3 Mechanical trigger system

It is made up of of a cap, a spring, a piston with a needle and a multidirectional key-ball connected to a plastic buckle. Please note that when using your backpack airbag, you must attach the trigger system to the motorcycle strap.

4 Cartridge

It is composed of pressurized CO₂ gas. The backpack airbag comes with a cartridge already installed and ready to use. The cartridge can be replaced easily and quickly by the user (see page 29). It is recommended to always have a spare cartridge.

The mechanical backpack airbag H-MOOV (BACKPACK_M) has 1 cartridge reference : 60 cc. To find out the reference of your cartridge, please refer to its label, to the marking next to the cartridge on the backpack airbag or by consulting the size chart of your product (see page 22).

PRECAUTIONS FOR USING THE CARTRIDGE

- The cartridge is for single use only and must be replaced after each inflation with a new cartridge of the same reference.
- Use only Helite brand cartridges available from your dealer or on www.helite.com.
- Gas cartridges are considered hazardous materials and should be kept out of reach of children and used with care.
- Never plug in the cartridge until it is completely screwed into its slot.
- If rust stains or signs of deterioration appear on the cartridge, replace it immediately and contact your dealer or Helite at sav@helite.com.
- The cartridge should be stored at temperatures between 0°C (32°F) and 45°C (113°F). It should be stored away from moisture and light.
- If the cartridge has been stored at temperatures below 0°C (32°F), we recommend keeping it at ambient temperature for several minutes before using your backpack airbag to avoid malfunction of the airbag.
- Do not expose the cartridge for a long period of time to high temperatures (in full sun in a car, near a radiator, etc.) near a surface or flammable objects.
- Do not hit the cartridge, do not drop it, do not cut or pierce it, and do not throw it into fire.
- Caution, the gas inside the cartridge is compressed to a very high pressure.
- Find more information about the annual verification of the cartridge on page 32, its recycling on page 33 and its warranty on page 33.

5 SAS-TEC LB-XL back protector level 1

It is integrated into the backpack airbag and provides a big improvement in protection (TURTLE Technology). Please note that you must not use the backpack airbag if the back protector has been removed.

6 Motorcycle lanyard

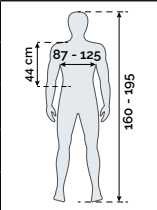
It is installed on the motorcycle. Its length is adjustable. Each time you are using the airbag, you must attach the motorcycle lanyard to the plastic buckle of the mechanical trigger system.

7 Allen key (5 mm)

Supplied by Helite, it is used to recondition your airbag after an inflation.

b) Size chart of the backpack airbag

This chart (in cm) shows the area of protection covered by the airbag and the cartridge references to be used. The backpack airbag is available in one size to fit people between 1.60m and 1.95m tall. Please avoid wearing an airbag that does not fit your body type.

Backpack airbag	One size	
Height	160-195 cm	
Chest line	87-125 cm	
Shoulder to waist distance	Max. 44 cm	
Cartridge reference	60 cc	

c) Airbag protection areas

The airbag protects vital areas in the event of a fall or accident (thorax, abdomen, neck, back, sacrum). Its protection volume effectively absorbs shocks.

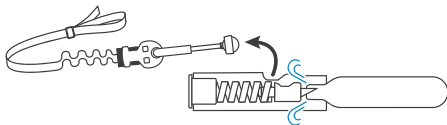
CAUTION

- No single PPE or PPE combination can provide complete protection against injury.
- The airbag is designed to provide impact protection for the areas covered by the impact protector(s). It does not offer minimum abrasion protection.
- The protection of the airbag is only guaranteed in the inflated state.

d) Detection of accidents and falls

This airbag uses a mechanical triggering system. **It detects falls and accidents even when the motorcycle is at a standstill (from 0km/h).**

Falls and accidents are detected when the rider is ejected from the motorcycle. The tensile force exerted on the motorcycle lanyard expels the key-ball that was holding the mechanical trigger system under tension. So, the piston expands and propels the piston which perforates the cartridge with its needle. The gas is then released and inflates the airbag instantly.



CAUTION

In the event of falls or accidents, if the rider is not ejected from the motorcycle (slide, low-amplitude fall, etc.), the airbag may not be triggered.

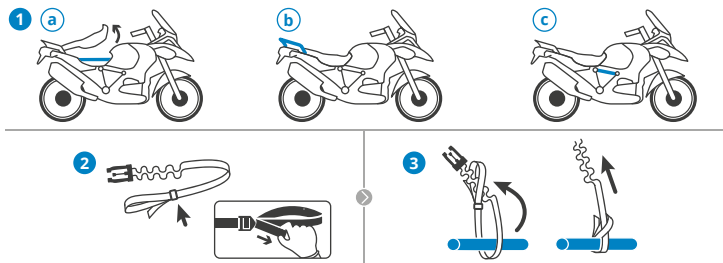
3. PRECAUTIONS FOR USE

- The backpack airbag should only be used in temperatures between $-10\text{ }^{\circ}\text{C}$ ($14\text{ }^{\circ}\text{F}$) and $+45\text{ }^{\circ}\text{C}$ ($113\text{ }^{\circ}\text{F}$). Prolonged exposure of the backpack airbag to temperatures outside this range may damage it and affect its function.
- Do not modify or remove any part of the backpack airbag.
- Do not sew or glue anything to the backpack airbag.
- Do not apply heat transfer to the backpack airbag.
- Do not carry sharp objects (such as keys, knives, screwdrivers) in your pockets that could damage the airbag.
- Remove any piercings in the area covered by the airbag.
- Do not wear anything over the backpack airbag.
- The maximum load weight of the backpack is 8 KG.

4. BEFORE FIRST USE

a) Install the lanyard on the motorcycle

To use your airbag, you must install the lanyard on your motorcycle. Ideally, the lanyard should be positioned as close as possible to your centre of gravity when you are sitting on the motorcycle. The location and the length of the lanyard will have an impact on the airbag's detection time. Improper installation of the motorcycle lanyard could prevent it from working properly.



- 1 Choose a strong attachment point, resistant to more than 150 kg:
 - a - Under the seat of the motorcycle (recommended);
 - b - On a closed back handle;
 - c - On the motorcycle frame.
- 2 Adjust the length of the lanyard by using the adjustment buckle to the shortest possible without hindering your movements when riding your motorcycle.
- 3 Secure the lanyard by making a noose knot around the attachment point.

Once the lanyard is installed on the motorcycle, to be protected, do not forget to attach your airbag!

MISTAKES NOT TO MAKE

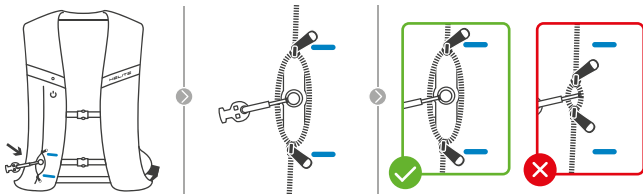
- Do not install the lanyard on a sharp part of the motorcycle.
- Do not install or do not let hang the lanyard near a heat zone of the motorcycle (exhaust pipe, engine, etc.).
- Do not install the lanyard on the handlebars or on an open back handle of the motorcycle.
- Do not install the lanyard on a fragile attachment point.
- Do not choose an attachment point on the lower part of the motorcycle (wheel, exhaust pipe, footrest, etc.).

If you do not know where to attach the lanyard to the motorcycle, please contact your dealer or Helite customer service at sav@helite.com.

b) Position the zip correctly on the mechanical trigger system

CAUTION

You must not close the pocket on the mechanical trigger system completely. If the zip is completely closed or incorrectly positioned, the key-ball of the mechanical trigger system will be blocked, which will avoid the inflation of the airbag in the event of a fall or accident.



At the bottom of the pocket on the mechanical trigger system there are 2 blue lines which indicate the position of the zip sliders.

- The plastic buckle of the mechanical trigger system should come out from the pocket and be located between the 2 blue lines.
- The zip sliders must stop before each blue line to allow the key-ball to eject in case of a fall or accident.

If you encounter a problem before the first use, please refer to the section After Sales Service (page 33).

5. DAILY USE

a) Quick check before use

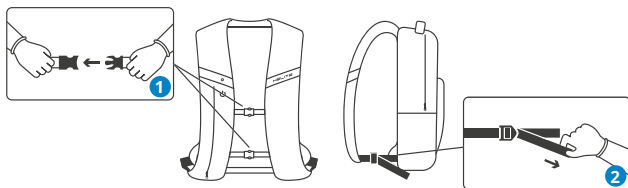
Please check the following points before each use of the backpack airbag to be properly protected:

- The backpack airbag is in good condition with no tears or wear.
- The cartridge is new and properly installed (see page 29)
- The zip on the mechanical trigger system is correctly positioned (see page 25).
- The backpack airbag is properly adjusted and closed (voir page 25).
- The backpack airbag is connected to the motorcycle lanyard (voir page 26).

b) Wearing the backpack airbag

CAUTION

- The backpack airbag must be worn over your motorcycle equipment (jacket, vest, race suit,...).
- The backpack airbag can be worn by the motorcycle driver and/or passenger.



1 Close the backpack airbag

When you wear the backpack airbag you must close it properly by locking its 2 central buckles in order to keep the airbag in place in case of inflation. If you do not close it properly, your protection is not guaranteed.

2 Adjust the backpack airbag

You must adjust your backpack airbag according to your morphology and the motorcycle morphology and the motorcycle equipment over which it will be worn (jacket, suit, etc.). To adjust it, enlarge or shrink the 2 side straps. The backpack airbag must be fitted on your chest, neither too loose nor too tight. If you do not close it properly, your protection is not guaranteed.

c) Check the position of the zip on the mechanical trigger system

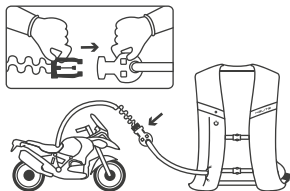
Before each use of the backpack airbag it is essential to check the position of the zip on the mechanical trigger system (see page 25). An incorrect position could prevent the airbag from functioning in the event of a fall or accident.

d) Fasten the airbag at the motorcycle lanyard

CAUTION

- You must attach the airbag to the motorcycle lanyard every time you use it. The airbag will not work if it is not attached.
- Detach the airbag when you get off the motorcycle to prevent it from unexpected triggering.

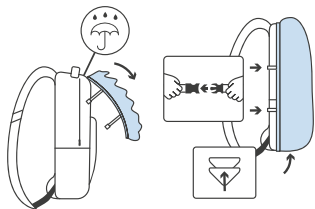
Every time you want to use the airbag, you must attach it to the motorcycle lanyard. Close the buckle of the mechanical trigger system to the buckle of the motorcycle lanyard. If you do not attach the airbag correctly, we cannot guarantee its function.



e) The features of the airbag backpack

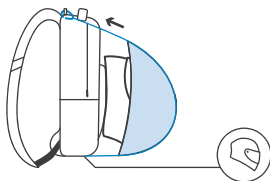
Rain cover

You can use the backpack airbag in case of rain or snow. Take the rain cover out of its pocket (at the top of the backpack), attach the elastic straps around the bag and fix the velcro at the bottom. We recommend that you dry your backpack airbag after use (see page 32).



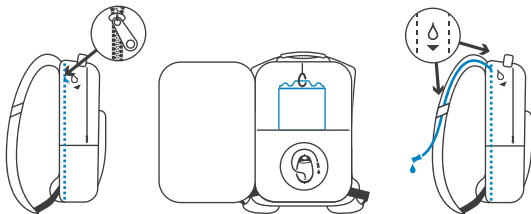
Helmet holder

You can carry your helmet when you are not using your motorcycle. Take the helmet holder net out of its pocket (at the bottom of the backpack), put your helmet in it and attach the 2 carabiners to the rings on each side of the top of the backpack.



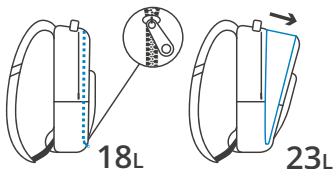
Water bag pocket

A storage is dedicated to the installation of a water bag (not included). Open the hidden zipper located between the shoulder straps and the backpack, put the water bag into its pocket and attach it with the carabiner. To guide the pipe and keep it in place, slide it through the loops (following the pictogram ☼☼☼).

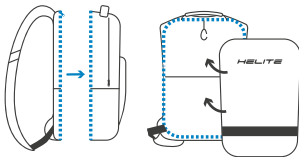


Expandable backpack

The volume of the backpack can expand from 18L to 23L. Open/close the hidden zipper provided for this purpose. Please note that the maximum load weight of the bag is 8Kg.

**Removable backpack**

You can wear the airbag alone (without the backpack part). To separate the 2 parts, you just have to open completely the zipper that links them. Then you have to zip the provided protective cover on the airbag part.

**f) Storing the backpack airbag**

After each use, store the backpack airbag according to the following instructions:

- Switch the backpack airbag off.
- Store the backpack airbag at temperatures between 0 °C (32 °F) and 30 °C (86 °F).
- Store the backpack airbag in a place protected from moisture and light.
- Do not leave the backpack airbag near flammable surfaces or objects.
- Do not place heavy objects on the backpack airbag.
- Do not leave the backpack airbag folded or rolled up.
- Put the backpack airbag on a hanger or coat rack.
- Do not leave the backpack airbag within the reach of rodents or other animals.
- Keep the backpack airbag out of the reach of children.

g) Carrying the backpack airbag**CAUTION**

You must not use the backpack airbag if you are using any means of transportation other than a motorcycle.

By car, subway, streetcar, train, bus, boat, etc.: you can carry the backpack airbag. From a regulatory point of view, there are no particular restrictions.

By airplane: you can carry the backpack airbag. From a regulatory point of view, there are restrictions. For the latest recommendations, please consult the documentation available on helite.com in the FAQ section.

We recommend that you include the user's manual and the IATA document on the transport of dangerous goods in airplane with the backpack airbag. We advise you to ask the airline for prior written approval. Helite cannot be held responsible if the airline or airport security refuses to transport the backpack airbag. The transport of the backpack airbag is always subject to their approval.

6. REUSING THE AIRBAG SYSTEM AFTER INFLATION

After an inflation, please check the condition of the backpack airbag (airbag visible, important tear, abrasion,...). The backpack airbag will gradually deflate by itself in a few minutes. Damage to the backpack airbag can be detected by a very rapid deflation (less than 5 seconds). If you have any problems or doubts about the condition of the backpack airbag, contact your dealer or Helite customer service at sav@helite.com.

CAUTION

- Improper reconditioning of the backpack airbag could prevent it from working properly. You must carefully follow the order of the steps below.
- The backpack airbag must be reconditioned in a clean environment (away from dust, not on the floor, etc).
- After an inflation, the cartridge is pierced and therefore empty. You must not reuse it. It must be replaced by a new Helite cartridge with the same reference.
- Persons (including children) with reduced physical, sensory or mental capabilities wearing the backpack airbag should always be accompanied by a responsible adult when repacking it to avoid any mistakes.

HOW TO RECONDITION THE BACKPACK AIRBAG?

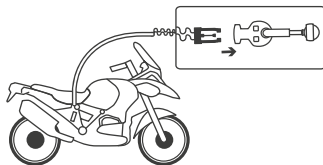
You will need the backpack airbag, the Allen key (5 mm) and a new Helite cartridge of the same reference (60 cc).

MISTAKES NOT TO MAKE

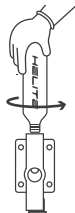
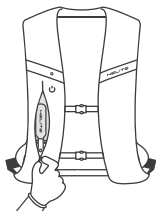
- The piston should never be placed with the needle downwards (facing the spring).
- Never place the key-ball between the piston and the spring.
- Do not screw in the cap if the key-ball ring is not positioned flat. The system is re-energised and the key-ball could be expelled violently.
- Never put back a perforated cartridge because it is empty.
- Do not close the zip pocket on the mechanical trigger system completely. The key-ball of the mechanical trigger system will be blocked, which will avoid the inflation of the airbag in the event of a fall or accident.

1 The backpack airbag has just inflated. As soon as you are safe, you can remove the backpack airbag. Check the condition of the backpack airbag, especially in case of impact with a sharp object: tear, hole, abrasion.

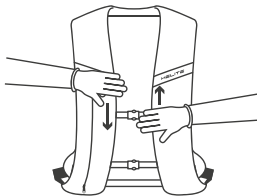
2 The key-ball of the mechanical trigger system was ejected. It has remained attached to the lanyard on the motorcycle. Retrieve the key-ball (detach it from the motorcycle lanyard).



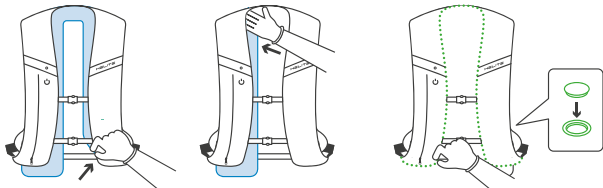
3 Remove the empty cartridge. To access it, open the pocket on the right shoulder strap of the backpack airbag. Unscrew the cartridge.



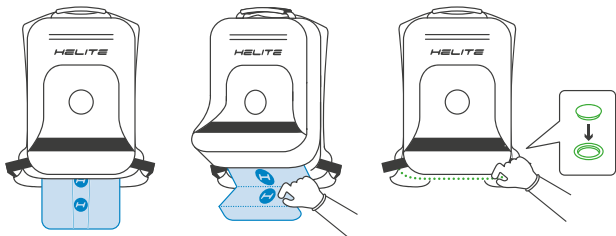
4 Remove the gas. Flatten the backpack airbag with your hands.



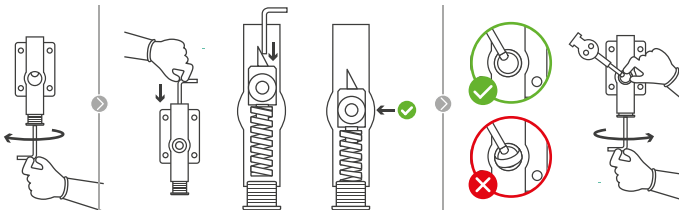
5 Replace the airbag in the shoulder straps. Slide the airbag inside the shoulder straps while closing the snap buttons.



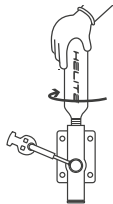
6 Replace the airbag in the lower back pocket. Fold the airbag accordion-style and place it back inside its pocket. To help you to fold the airbag correctly, put the lower blue circle to the upper blue circle . Then close all the snap buttons.



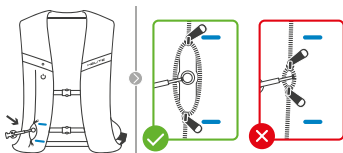
7 Reinstall the mechanical trigger system. Unscrew the cap with the Allen key, not fully, but enough to put the piston back in place. Push the piston back down with the Allen key until its notch is facing the hole. The needle of the piston should always be facing the cartridge (upwards). Place the key-ball in the notch of the piston. The ring around the key-ball should be positioned flat. Screw the cap back on completely while holding the key-ball in the notch as the system is being re-energised.



- 8** Install a new Helite cartridge of the same reference. Screw the cartridge as far as possible. Be careful not to screw it in crooked.



- 9** Position the zip on the mechanical trigger system correctly (see page 25). Pull out the plastic buckle. The zip sliders must stop before each blue line to allow space for the key-ball to eject in case of a fall or accident.



7. SERVICING AND MAINTENANCE

a) Washing the backpack airbag

Please follow these instructions to avoid damage to the backpack airbag. Do not machine wash, do not wash by hand, do not immerse in water or dry clean. The only way to clean the backpack airbag is with a soft cloth slightly soaked in soap. Do not use detergents or bleach. **We recommend that you dry them on a hanger in a dry place.** Do not put it in the dryer, on a radiator or near a heat source. Do not iron.

b) Annual cartridge check

We recommend an annual check of the weight and condition of the cartridge. Unscrew the cartridge completely. Weigh the cartridge on an accurate kitchen scale. Make sure the weight of the cartridge is within +/- 3 grams for 60 cc of the weight indicated on the cartridge label. Check the appearance of the cartridge: no corrosion, no dents, lid in good condition. If nothing to report, reinstall the cartridge. If you encounter any problems, contact your dealer or Helite customer service at sav@helite.com.

c) Duration of life of the backpack airbag

The backpack airbag does not have a maximum number of inflations or a limited duration of life. It all depends on the conditions of use and maintenance. Even if the backpack airbag is functioning properly, we recommend that you have it serviced every year after its first use. To have the airbag serviced, please contact your dealer or the Helite customer service at sav@helite.com.

d) Recycling



The symbol on the right means that, in accordance with local laws and regulations, you must not dispose of your backpack airbag and/or its components with your household waste. To avoid any harm to the environment or health, please consult your local waste sorting rules (electronic, metal, plastic, textile, etc). If your backpack airbag and/or its components are at the end of their life, bring them to a collection point designated by the local authorities (municipality, waste disposal center, etc). You can also return your backpack airbag and/or its components to Helite, 1 rue de la Petite Fin, 21121 Fontaine-Lès-Dijon, FRANCE.

8. WARRANTY AND AFTER SALES SERVICE

a) Warranty

The backpack airbag and its components are covered by a **2-year legal warranty** against any manufacturing defect from the date of purchase.

Helite **offers you a free 2 year warranty extension on the backpack airbag** (excluding textile) from the date of purchase by registering on *my.helite.com*.

Helite offers a **10 year warranty on its cartridges**.

These warranties do not apply in the event of abuse, neglect, carelessness, intentional damage, alterations, improper storage, improper maintenance, improper transportation, improper installation, improper adjustment, misuse, or use contrary to this manual.

b) After sales service

If you encounter any of the problems described below or have any doubts about the proper use of the backpack airbag, please contact your dealer or Helite customer service at *sav@helite.com*:

- if you had an accident or fall and are unsure if the backpack airbag is still in good condition;
- if the backpack airbag shows signs of deterioration (visible, pierced or torn);
- if the cartridge or mechanical trigger system shows signs of deterioration (cracks, breaks, corrosion);
- if the motorcycle lanyard is worn, frayed or has lost its elasticity;
- if you detect any abnormal wear of the backpack airbag.

CAUTION

If you use an unauthorized service technician, the backpack airbag and its components will no longer be under warranty and Helite will not be responsible for its proper functioning. Do not repair or replace the backpack airbag and/or its components with any other non-original part or accessory.

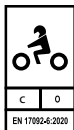
9. DISCLAIMER

- The airbag must only be used for its intended purpose.
- No airbag can provide complete protection against injury, serious harm or death to the user in the event of a fall, accident, collision, impact, loss of control or other event.
- The airbag does not cover 100% of the risks and does not guarantee 100% detection of falls or accidents.
- Parts of the body that are not covered by the airbag are not protected.
- The protection of the airbag is only guaranteed in the inflated state.

HELITE WILL NOT BE HELD RESPONSIBLE:

- If the airbag fails to inflate.
- For injuries and their consequences in accidents, whether or not the airbag has inflated, for whatever reason.
- If the airbag is damaged or pierced during a fall (e.g. if it hits a sharp object).
- Unexpected triggering of the airbag: in certain situations the system could be triggered without the user falling.
- Improper reconditioning of the airbag after inflation.
- Improper installation, improper use and improper maintenance of the airbag.
- Damage to property that may occur when using the airbag.
- Malfunction of the airbag due to modification, replacement or repair of the airbag not performed by an authorized service provider.

10. CERTIFICATIONS AND STANDARD



Protective equipment for motorcyclists.

C : airbag protection class.

O : product to be worn over.

EN 17092-6:2020: reference standard

The product BACKPACK_M has been certified CE according to experts by ALIENOR CERTIFICATION (Zone du Sanital, 21 Rue Albert Einstein CHATELLERAULT-France) notified body n°2754 following the protocol n°AMC-012: 02/2020 and the standard NF EN 17092-6 : 2020. The **CE** logo certifies that the product complies with the requirements of EU Regulation 2016/425. The EU declaration of conformity can be consulted on helite.com.

WIR BEDANKEN UNS BEI IHNEN FÜR DEN KAUF



Um Ihr produkt funktionsgemäß zu nutzen, bitten wir Sie die Bedienungsanleitung aufmerksam zu lesen.

Die Anleitung bezieht sich auf den Airbag-Rucksack H-MOOV (BACKPACK_M) mit mechanisches Auslösemechanismus. Das Produkt wurde von Helite entwickelt und hergestellt. Dieser Airbag ist eine PSA (Persönliche Schutzausrüstung).

Diese Bedienungsanleitung kann Änderungen unterliegen. Um die aktuelle Version zu erhalten, gehen Sie bitte auf den Produktbereich der Website helite.com. Die in der Anleitung verwendeten Bilder und Abbildungen sind nicht verbindlich und können ohne vorherige Ankündigung geändert werden. Bitte bewahren Sie Ihre Bedienungsanleitung sorgfältig auf.

1. Sicherheitshinweise	S. 35
2. Produktvorstellung	S. 37
3. Vorsichtsmaßnahmen bei der Verwendung	S. 40
4. Vor dem ersten Gebrauch	S. 40
5. Nutzung im Alltag	S. 42
6. Reaktivierung nach einer Auslösung	S. 45
7. Lagerung und Wartung	S. 48
8. Garantie und Kundenservice	S. 50
9. Haftungsausschluss	S. 50
10. Zertifizierungen und Norm	S. 51

1. SICHERHEITSHINWEISE

- Der Nutzer muss vor jeder Verwendung den einwandfreien Zustand seines Airbag-Systems sicherstellen.
- Eine falsche Verwendung des Airbag-Systems kann seine Funktionsweise stark beeinträchtigen oder eine Fehlfunktion zur Folge haben.
- Das Airbag-System ist nicht dafür bestimmt, durch Personen (einschließlich Kindern) mit eingeschränkten physischen, sensorischen oder geistigen Fähigkeiten, es sei denn sie werden durch eine für ihre Sicherheit zuständige Person beaufsichtigt oder erhielten von dieser Anweisungen, wie das Airbag-System rechtmäßig zu benutzen ist. Das Airbag-System ist kein Spielzeug und darf daher nicht als solches verwendet werden. Kinder sollten beaufsichtigt werden, um sicherzustellen, dass sie nicht damit spielen.

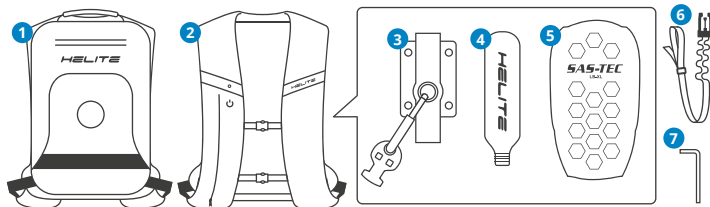
- Der H-MOOV wurde ausschließlich für die Verwendung im normalen Straßenverkehr konzipiert. Er darf nicht für andere Zwecke verwendet werden, insbesondere nicht für: Motocross, Trial, Freestyle, Pitbike, akrobatische Tricks (Rearing, Wheeling, Swerving), Fahrrad, Roller, Reiten, Skifahren oder andere Sportarten.
- Das Tragen eines Airbag-Systems darf nicht dazu verleiten, die eigenen Grenzen zu überschreiten oder zusätzliche Risiken einzugehen.
- Der Benutzer muss die im jeweiligen Land geltenden Geschwindigkeitsbegrenzungen und Verkehrsregeln einhalten.
- Entscheidet sich der Fahrer für eine getrennte Jacke und Hose, sollte das untere Ende der Jacke das obere Ende der Hose bedecken, wenn der Fahrer auf dem Motorrad sitzt.
- Zusätzlich zum Airbag müssen Sie andere PSA wie Helme und andere entsprechende oder ergänzende PSA-Kleidung wie Jacken oder Hosen (gemäß EN 17092 Teil 2, 3, 4 und 5), andere Aufprallschutzvorrichtungen, Stiefel (gemäß EN 13634), Handschuhe (gemäß EN 13594) und Visualisierungskleidung (gemäß EN 1150) oder Visualisierungszubehör (gemäß EN 13356) kombinieren.
- Die Höhe des Risikos oder der Gefahr, denen ein Motorradfahrer ausgesetzt ist, hängt stark mit der Art der Fahrweise zusammen. Die Fahrer werden darauf hingewiesen, die Schutzkleidung für das Motorradfahren sorgfältig nach ihrer Fahraktivität und Stil auszuwählen. Andere Kleidungsstücke oder Kleidungsstückkombinationen, die gemäß der Normenreihe EN 17092 zertifiziert sind, bieten möglicherweise einen besseren Schutz als dieses Kleidungsstück. Es können mit ihrer Verwendung allerdings Gewichts-, Ergonomie- (z. B. Bewegungseinschränkungen) oder Temperatureinbußen verbunden sein, die möglicherweise weniger geeignet sind für manche Motorradfahrer.

EINSCHRÄNKUNGEN: FOLGENDE PERSONEN SOLLTEN DAS AIRBAG-SYSTEM NICHT BENUTZEN

- Personen, die einen Herzschrittmacher oder andere elektromedizinische Geräte verwenden, sollten das Airbag-System nicht ohne Rücksprache mit ihrem Arzt verwenden. Das Risiko von Interferenzen mit diesen Geräten wurde nicht getestet.
- Personen mit Erkrankungen oder kürzlich durchgeführten Eingriffen, die sich in den vom Airbag abgedeckten Bereichen befinden (Bauch, Brust, Rücken, Halswirbelsäule usw.), sollten das Airbag-System nicht ohne Rücksprache mit ihrem Arzt verwenden.
- Personen mit Brustimplantaten sollten das Airbag-System nicht benutzen, ohne ihren Arzt zu fragen.
- Schwangeren Frauen ist die Benutzung des Airbags nicht gestattet.
- Personen, die weniger als 35kg wiegen sollten das Airbag-System nicht benutzen
- Minderjährige, die nicht die erforderliche Körpergröße oder Gewicht besitzen, dürfen den Airbag nicht tragen. Andernfalls muss ein Minderjähriger für die ordnungsgemäße Verwendung des Airbags immer von einem verantwortlichen Erwachsenen begleitet werden.

2. PRODUKTVORSTELLUNG

a) Die Elemente der Airbag-Rucksack H-MOOV (BACKPACK_E)



1 Backpack

Der Rucksack besteht aus mehreren praktischen Taschen und Fächern, einer Regenhülle und einer Helmhalterung. Der Rucksack ist abnehmbar und kann über einen Reißverschluss vom Airbag getrennt werden. Das Volumen ist von 18l auf 23l erweiterbar. Achtung: Das maximale Gepäckgewicht beträgt 8kg.

2 Airbag

Das Airbag-System besteht aus der Kartusche, dem mechanischen Auslösesystem und einem SAS-TEC Level 1 Rückenprotector. Der Airbag (ohne Rucksack) hat Platz für eine Trinkblase.

3 Mechanisches Auslösesystem

Das mechanische Auslösesystem besteht aus einem Gehäuse, Feder, Verschlusskappe, Bolzen mit Spitze und einem beweglichen Trigger. Bitte beachten Sie, dass der Trigger bei Benutzung des H-MOOV immer mit der Reißleine am Motorrad befestigt werden muss.

4 Kartusche

Die Kartusche besteht aus einem unter Druck stehendem CO₂-Gas. Der Airbag-Rucksack wird mit einer neuen Kartusche geliefert, die bereits eingebaut und einsatzbereit ist. Die Kartusche kann vom Nutzer selbst, schnell und einfach ausgetauscht werden (siehe Seite 45). Es ist ratsam, immer eine Ersatzpatrone mitzuführen. Es gibt eine Kartuschengröße für den Airbag-Rucksack H-MOOV (BACKPACK_M): 60 cc. Die Bestellnummer der Kartusche auf dem Kartuschen-Etikett, dem Hinweisschild im Inneren des H-MOOV, neben der Kartusche auf dem Airbag-Rucksack oder der Größentabelle des Produkts (siehe Seite 38) zu entnehmen.

VORSICHTSMASSNAHMEN FÜR DIE VERWENDUNG DER KARTUSCHE

- Die Kartusche ist nur für den einmaligen Gebrauch bestimmt und muss nach jeder Auslösung durch eine neue Kartusche des gleichen Typs ausgetauscht werden.
- Verwenden Sie nur Kartuschen der Marke Helite, die bei Ihrem Händler, auf www.helite.com erhältlich sind.

- Gaskartuschen gelten als Gefahrgut. Sie sollten außerhalb der Reichweite von Kindern aufbewahrt und mit Vorsicht verwendet werden.
- Sollten Rostflecken oder Anzeichen von Beschädigung auf der Kartusche auftreten, tauschen Sie sie sofort aus und wenden Sie sich an Ihren Händler oder an Helite unter sav@helite.com.
- Die Kartusche sollte bei Temperaturen zwischen 0 °C (32 °F) und 45 °C (113 °F) aufbewahrt werden. Sie sollte vor Feuchtigkeit und Licht geschützt aufbewahrt werden.
- Wurde die Kartusche bei Temperaturen unter 0°C (32 °F) gelagert, empfehlen wir Ihnen, die Kartusche vor dem Gebrauch Ihrer Airbag-Rucksack mehrere Minuten bei Raumtemperatur aufzubewahren, um eine einwandfreie Fehlfunktion des Airbag-Systems zu gewährleisten.
- Setzen Sie die Kartusche nicht über einen längeren Zeitraum hohen Temperaturen (in der prallen Sonne im Auto, in der Nähe eines Heizkörpers usw.), in der Nähe von brennbaren Oberflächen oder Gegenständen aus.
- Schlagen Sie nicht auf die Kartusche, lassen Sie sie nicht fallen, schneiden oder durchstechen Sie sie nicht, und werfen Sie sie nicht ins Feuer.
- Achtung: Das Gas in der Kartusche wird unter sehr hohem Druck komprimiert.
- Informationen über die jährliche Überprüfung der Kartusche finden Sie auf Seite 49, über das Recycling der Kartusche auf Seite 49 und über die Garantie auf Seite 50.

5 SAS-TEC LB-XL Level 1 Rückenprotector

Der Rückenprotector ist im Airbag-Rucksack integriert und bringt eine deutliche Verbesserung des Schutzes (TURTLE Technologie). Bitte beachten Sie, dass ein Rückenprotector für die Verwendung des Airbags zwingend notwendig ist. Der Rückenprotector ist herausnehmbar.

6 Motorrad Reißleine

Die Reißleine wird fest am Motorrad montiert. Die Länge der Reißleine ist einstellbar. Immer wenn Sie den Rucksack benutzen, müssen Sie die Reißleine mit dem Airbag-Rucksack verbinden.

7 Sechskant Schlüssel (5mm)

Ein Sechskant Schlüssel, um den Airbag wieder in Stand zu setzen, liegt dem Lieferumfang bei.

b) Größe des Airbag-Rucksacks

Diese Tabelle (in cm) stellt den vom Airbag abgedeckten Schutzbereich und die Referenz der zu verwendenden Kartusche dar. Der Airbag-Rucksack ist in einer Einheitsgröße für Personen zwischen 1,60 m und 1,95 m erhältlich. Bitte vermeiden Sie das Tragen eines Airbags, der nicht zu Ihrem Körpertyp passt.

Airbag-Rucksack	Einheitsgröße	
Körpergröße	160-195 cm	
Brustumfang	87-125 cm	
Schulter-Taillen-Abstand	Max. 44 cm	
Referenz Kartusche	60 cc	

c) Airbag-Schutzbereiche



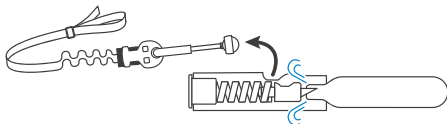
Der Airbag schützt die lebenswichtigen Bereiche bei einem Sturz oder Unfall (Brustkorb, Bauch, Halswirbelsäule, Rücken, Kreuzbein). Das Schutzvolumen fängt Stöße wirksam ab und die Form des aufgeblasenen Airbags stabilisiert den Oberkörper, wodurch das Risiko einer Überstreckung der Wirbelsäule verringert wird.

ACHTUNG

- Keine PSA oder Kombination von PSA kann einen vollständigen Schutz vor Verletzungen bieten.
- Der Airbag bietet nur Schutz in den oben gekennzeichneten Bereichen. Er bietet keinen besonderen Schutz vor Abrasivität.
- Der Schutz des Airbags ist nur im aufgeblasenen Zustand gegeben.

d) Erkennung von Unfällen und Stürzen

Dieser Airbag wird durch einen mechanischen Trigger ausgelöst. Der Airbag erkennt Unfälle auch im stehen (ab 0 km/h). Stürze und Unfälle werden erkannt sobald der Fahrer sich vom Motorrad trennt. Die Kraft, die auf die Reißleine wirkt, sorgt dafür, dass der Kugeltrigger aus dem Auslösemechanismus herausgezogen wird. Darauf löst sich der Bolzen, der durch Federkraft vorgespannt war. Der Bolzen schießt in die Kartusche und sorgt dafür dass der Airbag sich schlagartig aufpumpt.



ACHTUNG

Bei Stürzen oder Unfällen, bei denen der Fahrer nicht vom Motorrad getrennt wird (Schlittern, Sturz mit geringer Energie usw.), kann es vorkommen, dass der Airbag nicht ausgelöst wird.

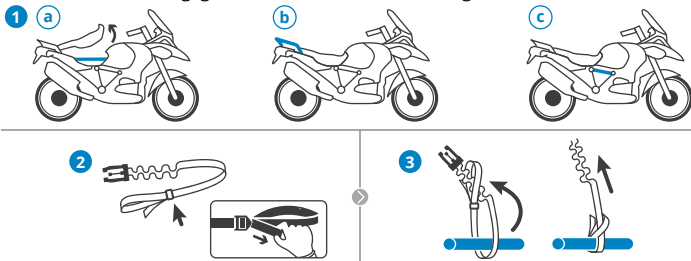
3. VORSICHTSMASSNAHMEN BEI DER VERWENDUNG

- Der Airbag-Rucksack darf nur bei Temperaturen zwischen -10 °C (14 °F) und $+45\text{ °C}$ (113 °F) genutzt werden. Wird er über einen längeren Zeitraum Temperaturen außerhalb dieses Bereichs ausgesetzt, kann es zu Beschädigungen kommen und die Funktion beeinträchtigen.
- Verändern oder entfernen Sie keine Teile des Airbag-Rucksacks.
- Nähen oder kleben Sie nichts auf den Airbag-Rucksack.
- Bringen Sie keine Heißmodule am H-MOOV an.
- Transportieren Sie keine scharfen Gegenstände wie zB Messer, Schlüssel, Schraubendreher etc., die den Airbag beschädigen könnte.
- Entfernen Sie evtl. Piercings an den Körperregionen, die direkt am Airbag anliegen.
- Tragen Sie keine Kleidung über dem Rucksack.
- Das Maximale Zuladegewicht des Rucksacks beträgt 8kg.

4. VOR DEM ERSTEN GEBRAUCH

a) Bringen Sie die Reißleine am Motorrad an.

Um Ihren Airbag verwenden zu können, müssen Sie das Verbindungsmittel an Ihrem Motorrad anbringen. Idealerweise sollte das Verbindungsmittel so nah wie möglich an Ihrem Körperschwerpunkt liegen, wenn Sie auf dem Motorrad sitzen. Der Ort und die Länge des Verbindungsmittels wirken sich auf die Erkennungszeit des Airbags aus. Eine unsachgemäße Installation des Motorrad-Verbindungsmittels kann dessen ordnungsgemäße Funktion beeinträchtigen.



- 1 Wählen Sie einen starken Befestigungspunkt, der mehr als 150 kg standhält:
 - a - Unter dem Sitz am Rahmen des Motorrads (empfohlen)
 - b - Auf einem geschlossenen Rückengriff
 - c - Am Motorradrahmen seitlich

- 2 Stellen Sie die Länge der Reißleine mithilfe der Einstellschnalle so kurz wie möglich ein, ohne Ihre Bewegungen beim Motorradfahren einzuschränken.
- 3 Sichern Sie die Reißleine, indem Sie eine Schlinge um den Befestigungspunkt machen.

Sobald die Reißleine am Motorrad angebracht ist, vergessen Sie nicht, Ihren Airbag zu befestigen, um ihn bei einem Sturz zu aktivieren!

VERMEIDEN SIE DIESE FEHLER

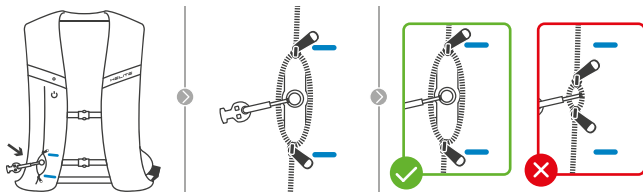
- Bringen Sie die Reißleine nicht an einem scharfen Teil des Motorrads an.
- Bringen Sie die Reißleine nicht in der Nähe einer Hitzezone des Motorrads (Auspuffrohr, Motor usw.) an oder lassen Sie sie nicht in der Nähe dieser Teile hängen.
- Bringen Sie die Reißleine nicht am Lenker oder an einem hinteren Soziusgriff des Motorrads an.
- Befestigen Sie die Reißleine nicht an einem zerbrechlichen Befestigungspunkt.
- Wählen Sie keinen Befestigungspunkt am unteren Teil des Motorrads (Rad, Auspuffrohr, Fußstütze usw.).

Wenn Sie nicht wissen, wo Sie die Reißleine am Motorrad befestigen sollen, wenden Sie sich bitte an Ihren Händler oder den Helite-Kundendienst unter sav@helite.com.

b) Schließen Sie den Reißverschluss korrekt

VORSICHT

Sie dürfen die Tasche des mechanischen Auslösesystems nicht vollständig schließen. Wenn der Reißverschluss vollständig geschlossen oder falsch positioniert ist, wird der Trigger des mechanischen Auslösesystems blockiert, wodurch das Aufblasen des Airbags im Falle eines Sturzes oder Unfalls verhindert wird.



An der Unterseite der Tasche des mechanischen Auslösesystems befinden sich 2 blaue Linien, die die Position der Reißverschlusses anzeigen.

- Die Kunststoffschnalle des mechanischen Auslösesystems sollte aus der Tasche herauskommen und sich zwischen den 2 blauen Linien befinden.
- Der Reißverschluss muss vor jeder blauen Linie stoppen, damit der Trigger im Falle eines Sturzes oder Unfalls herausgezogen werden kann.

Wenn Sie vor der ersten Verwendung ein Problem feststellen, lesen Sie bitte den Abschnitt „Kundenservice« (Seite 50).

5. NUTZUNG IM ALLTAG

a) Schnelle Überprüfung vor dem Gebrauch

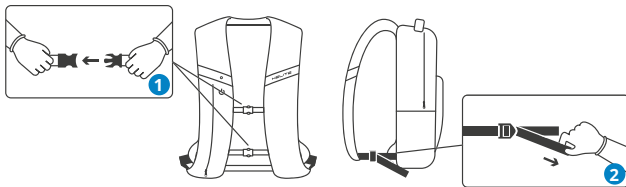
Bitte überprüfen Sie vor jeder Nutzung des Airbag-Systems folgende Punkte, um ordnungsgemäß geschützt zu sein:

- ☑ Der Airbag-Rucksack ist in einem einwandfreien Zustand, d.h. ohne Risse und Abnutzungsspuren.
- ☑ Die Kartusche ist neu und richtig eingesetzt (siehe Seite 47)
- ☑ Der Reißverschluss am mechanischen Auslösesystem ist richtig positioniert (siehe Seite 41).
- ☑ Der Airbag-Rucksack sitzt gut und ist richtig geschlossen (siehe Seite 42).
- ☑ Der Airbag des Rucksacks ist mit der Reißleine des Motorrads verbunden (siehe Seite 43).

b) Tragen des Airbag-Rucksacks

ACHTUNG

- Der Airbag-Rucksack wird über Ihrer Motorradausrüstung (Jacke, Lederkombi, ...) getragen.
- Der Airbag-Rucksack kann vom Fahrer und Beifahrer getragen werden.



1 Schließen Sie den Rucksack

Wenn der H-MOOV getragen wird, müssen immer die beiden Verschlusschnallen vollständig geschlossen werden, um eine ordnungsgemäße Auslösung zu garantieren. Wenn die Schnallen nicht korrekt sitzen kann der bestmögliche Schutz nicht gewährleistet sein.

2 Den Airbag-Rucksack richtig einstellen

Sie müssen Ihren Airbag-Rucksack an Ihren Körper sowie Motorradausrüstung anpassen, über der er getragen wird (Jacke, Anzug usw.). Um den Rucksack richtig anzupassen, vergrößern oder verkleinern Sie die 2 Seitengurte. Der Airbag muss auf Ihrer Brust sitzen, weder zu locker noch zu eng. Wenn Sie es nicht richtig schließen können oder der Rucksack zu locker sitzt, ist Ihr Schutz nicht gewährleistet.

c) Überprüfen Sie die Position des Reißverschlusses am Auslösesystem

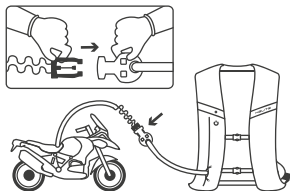
Vor jeder Verwendung des Airbag-Rucksack ist unbedingt die Position des Reißverschlusses am mechanischen Auslösesystem zu prüfen (siehe Seite 42). Eine falsche Position kann die Funktion des Airbags bei einem Sturz oder Unfall beeinträchtigen.

d) Befestigen Sie die Reißleine mit dem H-MOOV

VORSICHT

- Sie müssen den Airbag bei jeder Verwendung an der Motorrad-Reißleine befestigen. Der Airbag funktioniert nicht, wenn er nicht verbunden ist.
- Lösen Sie den Airbag beim Absteigen vom Motorrad, um ein unerwartetes Auslösen zu vermeiden.

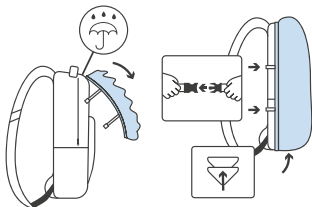
Jedes Mal, wenn Sie den Airbag verwenden möchten, müssen Sie ihn am Motorrad-Verbindungsmittel befestigen. Schließen Sie die Schnalle des mechanischen Auslösesystems an der Schnalle des Motorrad-Verbindungsmittels. Wenn Sie den Airbag nicht richtig anbringen, können wir seine Funktion nicht garantieren.



e) Features des Airbag-Rucksacks

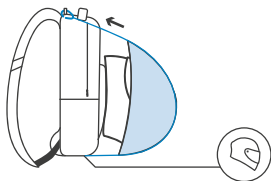
Regencover

Bei Regen oder Schnee können Sie den Rucksack ohne Probleme verwenden. Nehmen Sie dazu einfach die Regenabdeckung aus der Tasche (oben am Rucksack). Befestigen Sie die Gummibänder und fixieren Sie den Klettverschluss am unteren Teil des Rucksacks. Wir empfehlen Ihnen, Ihren Airbag-Rucksack nach einem Regeneinsatz zu trocknen (Seite 49).

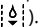


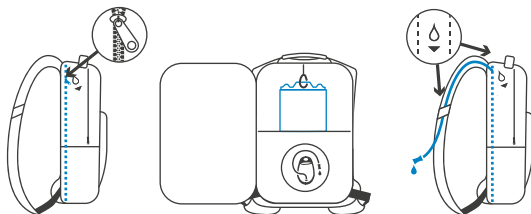
Helmsack

Sie können Ihren Helm, wenn Sie ihn nicht benutzen oder nicht am Motorrad befestigen können in den Helmsack des Airbag-Rucksacks verstauen und mitnehmen. Dazu nehmen Sie den Helmsack aus dem unteren Bereich des Rucksacks heraus. Legen Sie den Helm hinein und befestigen Sie den Sack mit den zwei Laschen am oberen Teil des Rucksacks.



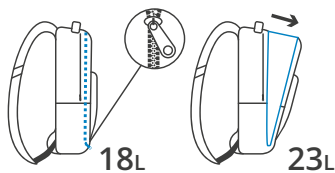
Halterung für Trinkblase

Ein Stauraum für die Installation einer Trinkblase (nicht im Lieferumfang enthalten) ist vorgesehen. Öffnen Sie den versteckten Reißverschluss zwischen den Schultergurten und dem Rucksack, stecken Sie den Wassersack in seine Tasche und befestigen Sie ihn mit dem Karabiner. Um den Trinkschlauch optimal zu führen und an Ort und Stelle zu halten, schieben Sie es durch die gekennzeichneten Schlaufen. (Folgen Sie dem .



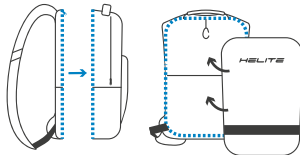
Erweiterbarer Rucksack

Das Volumen des Rucksackes kann von 18l auf 23l erweitert werden. Öffnen oder schließen Sie dazuden versteckten Reißverschluss. Beachten Sie, dass das maximale Gepäckgewicht 9kg beträgt.



Abnehmbarer Rucksack

Sie können den Airbag auch als Standalone Variante tragen. Das bedeutet Sie können den Rucksack abnehmen und trotzdem maximalen Schutz genießen. Entfernen Sie dazu den Rucksack mit dem Reißverschluss und verbinden Sie die mitgelieferte Schutzhaube.



f) Verstauen des Airbag-Rucksacks

Verstauen Sie den Airbag-Rucksack nach jedem Gebrauch wie folgt:

- Schalten Sie den Airbag-Rucksack aus.
- Lagern Sie den Airbag-Rucksack bei Temperaturen zwischen 0 °C (32 °F) und 30 °C (86 °F).
- Bewahren Sie den Airbag-Rucksack an einem Ort auf, der vor Feuchtigkeit und Licht geschützt ist.

- Lassen Sie den Airbag-Rucksack nicht in der Nähe von brennbaren Oberflächen oder Gegenständen liegen.
- Legen Sie keine schweren Gegenstände auf den Airbag-Rucksack.
- Lassen Sie den Airbag-Rucksack nicht gefaltet oder zusammengerollt liegen.
- Hängen Sie den Airbag-Rucksack auf einen Kleiderbügel oder einen Kleiderständer.
- Lassen Sie den Airbag-Rucksack nicht in Reichweite von Nagetieren oder anderen Tieren.
- Halten Sie den Airbag-Rucksack von Kindern fern.

g) Transportieren des Airbag-Rucksacks

ACHTUNG

- Sie dürfen den Airbag-Rucksack nicht verwenden, wenn Sie ein anderes Transportmittel als das Motorrad benutzen.

Mit dem Auto, der U-Bahn, der Straßenbahn, dem Zug, dem Bus, dem Schiff usw: Sie können den Airbag-Rucksack in den genannten Transportmitteln mitnehmen. Aus rechtlicher Sicht gibt es keine besonderen Einschränkungen.

Mit dem Flugzeug: Sie können den Airbag-Rucksack im Flugzeug transportieren. Aus rechtlicher Sicht gibt es einige Einschränkungen. Die aktuellen Richtlinien finden Sie in der Dokumentation auf www.helite.com im FAQ-Bereich. Wir empfehlen Ihnen, dem Airbag-Rucksack die Bedienungsanleitung und die IATA-Dokumente über die Beförderung gefährlicher Güter in Flugzeugen beizulegen. Wir empfehlen Ihnen bei der Fluggesellschaft eine schriftliche Genehmigung einzuholen. Helite kann nicht haftbar gemacht werden, wenn die Fluggesellschaft oder der Sicherheitsdienst des Flughafens den Transport des Airbag-Rucksacks verweigert. Der Transport des Airbag-Rucksacks ist grundsätzlich von deren Genehmigung abhängig.

6. REAKTIVIERUNG DES AIRBAG-RUCKSACKS NACH EINER AUSLÖSUNG

Bitte überprüfen Sie nach einer Auslösung den Zustand des Airbag-Rucksacks (Airbag sichtbar, starker Riss, Abrasion). Der Helite Airbag entleert sich innerhalb weniger Minuten nach und nach von selbst. Ein Schaden am Helite Airbag kann durch ein sehr schnelles Ablassen der Luft (weniger als 5 Sekunden) erkannt werden. Bei Problemen oder Zweifeln über den Zustand des Airbag-Rucksacks wenden Sie sich bitte an Ihren Händler oder an den Helite Kundenservice unter sav@helite.com.

ACHTUNG

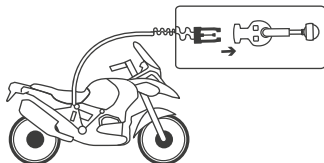
- Eine falsche Reaktivierung des Airbag-Rucksacks könnte seine Funktion verhindern. Sie müssen die Reihenfolge der unten aufgeführten Schritte genau einhalten.
- Der Airbag-Rucksack ist in einer sauberen Umgebung wiederaufzubereiten (staubfrei, nicht auf dem Boden usw).
- Nach dem Aufblasen ist die Kartusche durchlöchert und somit leer. Sie dürfen sie nicht wieder verwenden. Sie muss durch eine neue Helite Kartusche des selben Typs ersetzt werden.
- Personen (einschließlich Kindern) mit eingeschränkten physischen, sensorischen oder mentalen Fähigkeiten, die den Airbag-Rucksack tragen, sollten, um Fehler zu vermeiden immer von einem verantwortlichen Erwachsenen bei der Wiederaufbereitung des Airbags begleitet werden.

REAKTIVIERUNG DES AIRBAG-RUCKSACKS

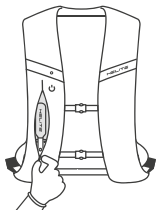
Sie benötigen den Airbag des Rucksacks, den Innensechskant Schlüssel (5 mm) und eine neue Kartusche der gleichen Größe (60 cc).

- 1 Der Airbag-Rucksack hat sich gerade aufgeblasen. Sobald Sie in Sicherheit sind, können Sie den Airbag-Rucksack ausziehen. Überprüfen Sie den Zustand des Airbag-Rucksacks. Insbesondere bei einem Aufprall und/oder Unfall auf einen scharfen oder spitzen Gegenstand: Riss, Loch, Abrieb.

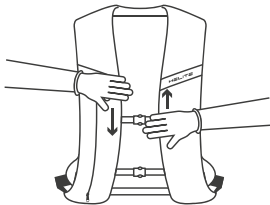
- 2 Der Trigger des mechanischen Auslösesystems wurde herausgezogen. Er ist an der Reißleine des Motorrads befestigt. Nehmen Sie den Trigger von der Motorradreißeleine ab.



- 3 Entfernen Sie die leere Kartusche. Öffnen Sie dazu die Tasche am rechten Schultergurt des Airbag-Rucksacks. Schrauben Sie die Kartusche heraus.

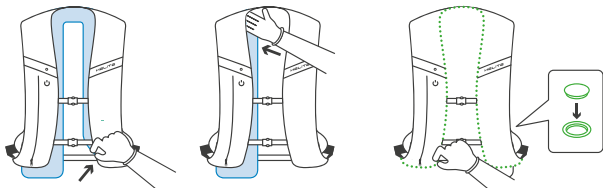




- 4** Lassen Sie das Gas entweichen.
Drücken Sie der Airbag-Rucksack mit
den Händen flach.

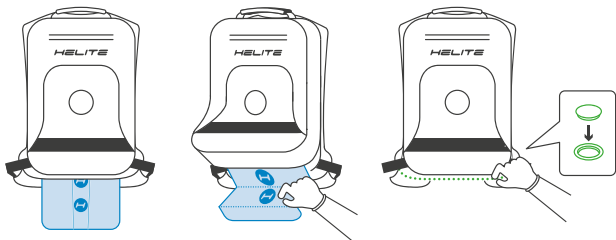


5 Airbag im Schulterbereich zusammenlegen

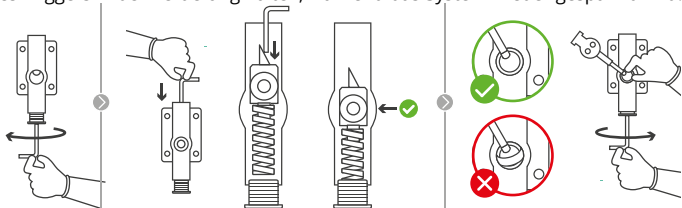
Legen Sie den Airbag wieder zurück in die geöffneten Schultergurte des Rucksackes. Schließen Sie dabei die Druckknöpfe. Achten Sie darauf, dass die Knöpfe vollständig geschlossen sind.



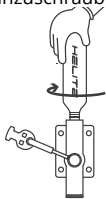
- 6** Legen Sie auch den unteren Bereich des Airbags wieder zusammen. Falten Sie den Airbag in einem Akkordionmuster und legen ihn zurück in die dafür vorgesehene Tasche ein. Um den Airbag korrekt zu falten, befinden sich blaue «H»-Symbole auf dem Airbag. Die Symbole müssen immer zueinander gefaltet werden. Legen Sie den unteren Kreis  auf den oberen Kreis . Schließen Sie nun alle Druckknöpfe.



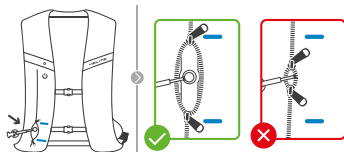
7 Bauen Sie das mechanische Auslösesystem wieder zusammen. Schrauben Sie die Kappe mit dem Innensechskantschlüssel ab, nicht vollständig, aber weit genug, um den Bolzen wieder einzusetzen. Drücken Sie den Bolzen mit dem Innensechskantschlüssel wieder nach unten, bis seine Vertiefung zum Loch zeigt. Die Nadel des Kolbens sollte immer zur Kartusche zeigen (nach oben). Legen Sie die Kugel des Triggers in die Vertiefung des Kolbens. Der Ring um die Kugel sollte flach liegen. Schrauben Sie die Kappe wieder vollständig zu, während Sie die Kugel des Triggers in der Vertiefung halten, während das System wieder gespannt wird.



8 Installieren Sie eine neue Kartusche der gleichen Referenz. Schrauben Sie die Patrone so weit wie möglich ein. Achten Sie darauf, ihn nicht schief einzuschrauben.



9 Ziehen Sie den Reißverschluss richtig zu (siehe Seite 42). Ziehen Sie die Plastikschnalle heraus. Der Reißverschluss muss vor jeder blauen Linie stoppen, damit der Trigger im Falle eines Sturzes oder Unfalls herausgezogen kann.



VERMEIDEN SIE DIESE FEHLER

- Der Bolzen sollte niemals mit der Nadel nach unten montiert werden.
- Platzieren Sie niemals den Trigger zwischen dem Bolzen und der Feder.
- Schrauben Sie die Kappe nicht ein, wenn die Kugel des Triggers nicht flach aufliegt. Das System wird wieder unter Spannung gesetzt und die Schlüsselkugel könnte gewaltsam herausgeschleudert werden.
- Legen Sie niemals eine geleerte Kartusche zurück, weil sie leer ist.
- Schließen Sie die Reißverschluss tasche am mechanischen Auslösesystem nicht vollständig. Andernfalls wird der Trigger des mechanischen Auslösesystems blockiert, wodurch das Aufblasen des Airbags im Falle eines Sturzes oder Unfalls verhindert wird.

7. LAGERUNG UND WARTUNG

a) Waschen

Bitte befolgen Sie die folgenden Anweisungen, um Schäden am Airbag-Rucksack zu vermeiden. Nicht in der Waschmaschine waschen, nicht in Wasser eintauchen oder chemisch reinigen. Die einzige Möglichkeit, den Rucksack zu reinigen, besteht darin, ein weiches, leicht angefeuchtetes Tuch und Seife zu verwenden. Nutzen Sie keine Wasch- oder Bleichmittel. Wir empfehlen, der Airbag-Rucksack auf einem Bügel an einem vor Feuchtigkeit geschützten Ort zu trocknen. Nicht bügeln.

b) Alljährliche Überprüfung der Kartusche

Es wird empfohlen, das Gewicht und den Zustand der Kartusche jährlich zu überprüfen. Schrauben Sie die Kartusche vollständig heraus. Wiegen Sie die Kartusche auf einer genauen Küchenwaage. Stellen Sie sicher, dass das Gewicht der Kartusche innerhalb von +/- 3 Gramm für 60cc Kartuschen des auf dem Kartuschenetikett angegebenen Gewichts liegt. Überprüfen Sie das Aussehen der Kartusche: Keine Korrosion, keine Dellen, Deckel in gutem Zustand. Ist alles in Ordnung setzen Sie die Kartusche wieder ein (siehe Seite 46). Bei Problemen wenden Sie sich bitte an Ihren Händler oder an den Helite Kundenservice unter sav@helite.com.

c) Lebensdauer der Airbag-Rucksack

Der Airbag-Rucksack hat keine maximale Anzahl von Auslösungen oder eine begrenzte Lebensdauer, alles hängt von den Bedingungen ab, unter denen es verwendet und gepflegt wird. Auch wenn der Airbag-Rucksack einwandfrei funktioniert, empfehlen wir Ihnen, diesen ab dem ersten Gebrauch jedes Jahr überprüfen zu lassen. Für eine Überprüfung kontaktieren Sie bitte Ihren Händler oder den Helite Kundenservice unter sav@helite.com.

d) Recycling



Das nebenstehende Symbol bedeutet, dass Sie Ihren Airbag-Rucksack und/oder seine Bestandteile gemäß den örtlichen Gesetzen und Vorschriften nicht mit dem Hausmüll entsorgen dürfen. Um Umwelt- und Gesundheitsschäden zu vermeiden, beachten Sie bitte die örtlichen Mülltrennungsvorschriften (Elektronik, Metall, Kunststoff, Textil usw).

Wenn Ihr Airbag-Rucksack und/oder seine Bestandteile das Ende ihrer Lebensdauer erreicht haben, bringen Sie ihn zu einer von den örtlichen Behörden bestimmten Sammelstelle (Gemeinde, Mülldeponi, o.a). Sie können Ihren Airbag-Rucksack und/oder seine Bestandteile auch an folgende Adresse schicken: Helite, 1 rue de la Petite Fin, 21121 Fontaine-Lès-Dijon, FRANKREICH.

8. GARANTIE UND KUNDENSERVICE

a) Garantie

Der Airbag-Rucksack und seine Bestandteile unterliegen einer gesetzlichen Gewährleistung von 2 Jahren gegen alle Herstellungsfehler ab dem Kaufdatum. Helite bietet Ihnen eine kostenlose erweiterte 4-Jahres-Garantie auf der Airbag-Rucksack (ohne Textilien) ab dem Kaufdatum, wenn Sie sich auf der Website helite.de/Garantie 3 Monate nach dem Kauf registrieren. Helite bietet Ihnen eine 10-jährige Garantie auf Helite Kartuschen.

Diese Garantien gelten nicht bei Missbrauch, Fahrlässigkeit, Unachtsamkeit, mutwilliger Beschädigung, Modifikationen, falscher Lagerung, falscher Pflege, unsachgemäßem Transport, falscher Installation, falscher Anpassung, Missbrauch oder einer Verwendung, die nicht mit dieser Anleitung übereinstimmt bzw. Dieser widerspricht.

b) Kundenservice

Wenn eines der folgenden Probleme auftritt oder Sie Zweifel an der richtigen Funktionsweise der Airbag-Rucksack haben, wenden Sie sich bitte an Ihren Händler oder den Helite Kundenservice unter sav@helite.com:

- Wenn Sie gerade einen Unfall hatten oder gestürzt sind und nicht wissen, ob der Airbag-Rucksack noch funktionstüchtig ist.
- Wenn der Airbag-Rucksack Anzeichen einer Beschädigung aufweist (sichtbar, durchstochen oder zerrissen).
- wenn die Patrone oder das mechanische Auslösesystem Anzeichen von Verschleiß aufweisen (Risse, Brüche, Korrosion)
- wenn die Reißleine abgenutzt, ausgefranst oder seine Elastizität verloren hat
- Wenn Sie einen anormalen Verschleiß des Airbag-Rucksacks feststellen.

ACHTUNG

Wenn Sie eine nicht autorisierte Reparaturwerkstatt beauftragen, entfällt die Garantie für den Airbag-Rucksack und seine Bestandteile, und es wird keine Haftung für seine Funktionstüchtigkeit übernommen. Es ist nicht erlaubt, den Airbag-Rucksack und seine Bestandteile mit anderen Teilen oder Zubehör zu reparieren oder zu ersetzen, die keine Originalteile sind.

9. HAFTUNGSAUSSCHLUSS

Sie müssen diese Anleitung sorgfältig lesen, um den Airbag-Rucksack H-MOOV (BACKPACK_M) richtig zu verwenden.

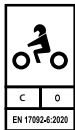
- Das Airbag-System darf nur für den Zweck verwendet werden, für den es bestimmt ist.
- Kein Airbag-System kann einen 100%igen Schutz gewährleisten. Sie können nicht vor Verletzungen oder dem Tod schützen.

- Das Airbag-System deckt nicht 100% der Risiken ab und garantiert nicht, dass 100% aller Stürze oder Unfälle erkannt werden.
- Körperteile, die nicht durch den Airbag-System abgedeckt werden, sind nicht geschützt.
- Der Schutz des Airbag-Systems ist nur im aufgeblasenen Zustand gewährleistet.

HELITE KANN NICHT HAFTBAR GEMACHT WERDEN:

- Wenn das Airbag-System nicht aufgeblasen wird.
- Verletzungen bei einem Unfall auftreten, egal, ob das Airbag-System aufgeblasen wurde oder nicht.
- Wenn der Airbag bei einem Sturz beschädigt wird oder ein Loch aufweist (z. B. wenn er gegen einen scharfen oder spitzen Gegenstand prallt).
- Ungewollte Auslösung des Airbag-Systems: In bestimmten Situationen kann das System auch ohne Sturz des Nutzers ausgelöst werden.
- Falsche Reaktivierung des Airbag-Systems nach einer Auslösung.
- Falsche Installation, falsche Verwendung und nicht ordnungsgemäße Wartung des Airbag-Systems.
- Sachschäden, die bei der Verwendung des Airbag-Systems entstehen können.
- Fehlfunktionen des Airbag-Systems aufgrund von Änderungen, Austausch oder Reparaturen des Airbags, die nicht von einem autorisierten Dienstleister durchgeführt wurden.

10. ZERTIFIZIERUNGEN UND NORM



Schutzausrüstung für Motorradfahrer

C : Airbag-Schutz Klasse

O : Produkt wird drüber getragen.

EN 17092-6:2020: Norm

Das Produkt Airbag-Rucksack H-MOOV (BACKPACK_M) ist CE-zertifiziert, nach Expertenmeinung, durch ALIENOR CERTIFICATION (Zone du Sanital, 21 Rue Albert Einstein CHATELLERAULT-Frankreich) mit der Nummer 2754 gemäß dem Protokoll AMC-012 : 02/2020 und der Norm NF EN 17092-6: 2020. Das Logo bestätigt, dass das Produkt den aktuellen CE-Regelungen unterliegt und erfüllt - EU Regulation 2016/425. Die EU-Konformitätserklärung kann auf der Website www.helite.com eingesehen werden.



HELITE SAS

1 rue de la Petite Fin
21121 Fontaine-Lès-Dijon
FRANCE

Tel.: +33 (0)3 80 35 48 26
www.helite.com

1A-1756-01